



*Valuing Your Views
Yn Gwerthfawrogi Eich Barn*

Gwerthusiad o Draweffaith Prosiect Estyn Llaw

Paratowyd gan: Wavehill Consulting

Paratowyd ar gyfer: Bwrdd yr Iaith Gymraeg

Cynnwys

Adran	Teitl	Rhif y Dudalen
	Cydnabyddiaethau	3
1	Crynodeb Gweithredol	4
2	Cyflwyniad a Briff	11
3	Methodoleg	13
4	Adolygiad Strategol	18
5	Trosolwg o'r Model Darparu	21
6	Dadansoddiad o Weithio mewn Partneriaeth	23
7	Dadansoddiad o'r Draweffaith ar Fuddiolwyr ac Agweddau'r Rheiny nad ydynt yn Fuddiolwyr	29
8	Casgliadau ar Argymhellion	59

Atodiadau

Adran	Teitl	Rhif y Dudalen
1	Holiaduron	3
2	Yr holl ddata a gasglwyd	9

Cydnabyddiaethau

Mae Ymgynghoriaeth Wavehill yn falch iawn o gael eu dewis i ymgymryd â gwerthusiad o brosiect Estyn Llaw a bu i ni fwynhau ymgymryd â'r ymchwil yn fawr iawn. Dymunwn fynegi ein diolchgarwch i Fwrdd yr Iaith Gymraeg ac Estyn Llaw am eu help a'u cefnogaeth yn ystod y gwerthusiad hwn. Rydym yn ddiolchgar hefyd i gynrychiolwyr y sector gwirfoddol a gymerodd amser i gwrdd â ni am gyfweiliadau a rhoi eu barn i ni.

1. Crynodeb Gweithredol

1.1 Cyflwyniad

Diben prosiect Estyn Llaw yw 'cefnogi mudiadau gwirfoddol a chymunedol i ddatblygu dwyieithrwydd ac er mwyn hybu gwirfoddoli ymysg siaradwyr Cymraeg.' (Ffynhonnell: gwefan Estyn Llaw). Er 2000, mae Estyn Llaw wedi darparu ystod o gefnogaeth i fudiadau gwirfoddol sy'n cynnwys hyfforddiant mewn ymwybyddiaeth iaith, Cymraeg yn y gweithle a recriwtio gwirfoddolwyr dwyieithog, ynghyd â chefnogaeth ac ymgynghoriaeth wedi'u teilwra yn arbennig - am fanylion llawn gweler adran 5.2. Yn ogystal â hynny mae wedi goruchwyllo datblygiad partneriaethau iaith Gymraeg ym mhob un o'i awdurdodau lleol 'craidd' (gweler 2.2. isod).

Diben y gwerthusiad oedd ystyried traweffaith Estyn Llaw ar y sector gwirfoddol drwy gysylltu â'i bartneriaid, ei fuddiolwyr, ac fel grŵp rheoli, rhai mudiadau na chymerodd ran. Gofynnwyd i Wavehill:

- Fesur traweffaith prosiect Estyn Llaw ar arferion dwyieithog ymhlith grwpiau gwirfoddol a chymunedol yng nghanolbarth a gorllewin Cymru.
- Mesur lefel dwyieithrwydd yn y sector wirfoddol a sut mae'n ymateb i ddiwylliant dwyieithog penodol Cymru ar lefel rhanbarthol a chenedlaethol

Gofynnwyd i ni edrych hefyd i ba raddau yr oedd Estyn Llaw wedi cyflawni'r amcanion craidd a ganlyn:

- Codi ymwybyddiaeth ynghylch dwyieithrwydd yn y sector
- Cynorthwyo i godi gallu'r sector i ddarparu ei wasanaethau'n ddwyieithog
- Cynorthwyo grwpiau i ddatblygu ethos dwyieithog o fewn eu mudiadau

Mae'r adran hon yn grynodeb o ddull a phrif ganfyddiadau'r adroddiad hwn. Ei fwriad yw rhoi trosolwg o'r canfyddiadau allweddol, y casgliadau a'r argymhellion a wneir yng ngwerthusiad traweffaith prosiect Estyn Llaw.

1.2 Trosolwg o'r Fethodoleg

Rhannodd Wavehill ein methodoleg ymchwil yn dri chyfnod:

- Cyfnod 1 – Cynllunio Prosiect ac Adolygiad
- Cyfnod 2 – Ymgynghoriad gyda mudiadau Buddiolwyr Estyn Llaw a Mudiadau nad ydynt yn Fuddiolwyr
- Cyfnod 3 – Adrodd, Adborth a Lledaenu

Ar ôl adolygiad strategol o gyd-destun y polisi yn ymwneud â datblygiad yr iaith Gymraeg yn y sector gwirfoddol, ymgwymerwyd â chyfanswm o 42 o gyfweiliadau trwyadl, rhannol strwythuredig gyda'r grwpiau rhanddeiliaid canlynol:

- Partneriaid Strategol Estyn Llaw
- Mudiadau buddiolwyr Estyn Llaw
- Mudiadau nad ydynt yn fuddiolwyr Estyn Llaw

Roedd y cyfweiliadau yn ansoddol yn bennaf o ran eu cynnwys, ond cynhyrchwyd peth data meintiol hefyd.

1.3 Trosolwg o'r Canfyddiadau Allweddol, y Casgliadau a'r Argymhellion

Mae'r adran hon yn amlinellu prif ganfyddiadau'r adroddiad, y dystiolaeth y seiliwyd hwy arni, a'r argymhellion a wneir yn sgil y casgliadau a wnaed.

1.4 Casgliad 1

Mae gweithio mewn partneriaeth Estyn Llaw yn amlwg wedi cynorthwyo i godi ymwybyddiaeth ymhlith partneriaid strategol a'u rhanddeiliaid o bwysigrwydd datblygu'r Iaith Gymraeg o fewn y sector gwirfoddol. Mae'r partneriaethau yn amlwg wedi darparu fforwm ar gyfer trafodaeth a chydlynid ar ddatblygiad yr iaith a chynorthwyo i'w rhoi ar yr agenda ar lefel strategol.

1.4.1 Tystiolaeth

Teimlodd y partneriaid bod y partneriaethau lleol, a sefydlwyd, â'u cydlynu a'u hwyluso gan Estyn Llaw wedi bod o gymorth wrth roi'r iaith Gymraeg ar yr agenda ymhlith partneriaid strategol yn y meysydd sydd wedi'u cynnwys (Gweler 6.4).

1.4.2 Argymhellion

Mae'r model partneriaeth hwn wedi bod yn gam cyntaf pwysig wrth gysylltu â'r prif bartneriaid strategol a gellir ei ymestyn i awdurdodau lleol eraill er mwyn rhoi'r iaith Gymraeg ar agenda cyrff strategol mewn ardaloedd eraill. Cydnabyddir serch hynny y byddai hyn â goblygiadau ar lefelau staffio cyfredol prosiect Estyn Llaw.

1.5 Casgliad 2

Mae Estyn Llaw hefyd wedi cynorthwyo Cyngorau Gwirfoddol Sirol a'u biwroau gwirfoddoli i hyrwyddo cyfleoedd ar gyfer grwpiau a gwirfoddolwyr. Serch hynny, mae peth ffordd i fynd cyn y bydd y gwaith datblygu hwn yn cychwyn dwyn ffrwyth. Mae hefyd angen cytundeb rhwng partneriaid ar ddulliau casglu data sy'n perthyn i atgyfeirio er mwyn i Estyn Llaw werthuso ei drawffraith ar sail barhaus.

1.5.1 Tystiolaeth

Mae'r bartneriaeth a sefydlwyd ac a gydlynwyd gan Estyn Llaw wedi arwain at beth cydweithio rhwng Mentrau Iaith a Chynghorau Gwirfoddol Sirol er mwyn eu cynorthwyo i gael mynediad i gymunedau sy'n siarad Cymraeg. Roedd y cydlynwyr gwirfoddol ym mhob awdurdod lleol a oedd wedi'u cynnwys yn gwerthfawrogi'r cyfraniad wnaed gan Estyn Llaw wrth eu cynorthwyo i godi ymwybyddiaeth ynghylch cyfleoedd gwirfoddoli, ond ychydig a gofnododd bod hyn wedi arwain at ganlyniadau (Gweler 6.4).

1.5.2 Argymhellion

Er mwyn bod mewn gwell sefyllfa i gasglu canlyniadau y gallai Estyn Llaw fod wedi'u darparu yn y maes hwn, dylai Estyn Llaw a'r biwros gwirfoddol gytuno ar brotocol lle dylai gwirfoddolwyr newydd a gyfeiriwyd gan Estyn Llaw gael eu cofnodi fel y cyfryw gan y biwros gwirfoddoli.

1.6 Casgliad 3

Ceir tystiolaeth fod gwaith Estyn Llaw ar lefel bartneriaeth a lefel darparu wedi arwain at newid arferion, ymwybyddiaeth gynyddol, a sensitifrwydd tuag at faterion dwyieithog a gallu a pharodrwydd cynyddol i gysylltu â chymunedau sy'n siarad Cymraeg.

1.6.1 Tystiolaeth

Teimlodd partneriaid bod mudiadau wedi cychwyn teimlo'n fwy hyderus a phositif ynghylch y Gymraeg, gan gysylltu â chleientiaid a chymunedau sy'n siarad Cymraeg, hyd yn oed os yw'r dystiolaeth ar lefel ddarparu yn awgrymu bod peth ffordd i fynd eto i gyflawni canlyniadau pendant yn y maes hwn.

1.6.2 Argymhellion

Hwyrach bod angen cefnogaeth dilyn ymlaen ymarferol gan Estyn Llaw i fudiadau sydd yn y cyfnod hwn er mwyn cychwyn cyrraedd y canlyniadau hyn.

1.7 Casgliad 4

Mae'r mudiadau yr ymgynghorwyd â hwy fel rhan o'r gwerthusiad hwn yn cynrychioli amrywiaeth eang o bwyntiau cychwyn, llwybrau datblygu a chanlyniadau sy'n adlewyrchu amrywiaeth y sector.

1.7.1 Tystiolaeth

Fel yr amlinellwyd yn 7.3.1-4, ceir amrywiaeth o brofiad yn nhermau heriau dwyieithog, gallu, ewyllys a gyrwyr newid.

1.7.2 Argymhellion

Serch hynny, fel yr amlinellwyd yn adran 4.2, mae *O'n Gwirfodd* wedi darparu fframwaith ar gyfer (hunan) asesiad a newid sefydliadol, y gellir ei addasu i anghenion pob mudiad unigol. Yn strategol mae'n werth ystyried i ba raddau y gall y ddogfen hon ffurfio sylfaen ar gyfer templed datblygu i'r dyfodol a fframwaith y gall Estyn Llaw ei ddefnyddio i asesu anghenion grwpiau a chyflwyno pecynnau cefnogaeth a hyfforddiant priodol. Y fantais fyddai bod y ffordd hon o weithredu yn sicrhau bod amrywiaeth y profiadau yn y sector yn cael eu rheoli a gellir mesur lefel dwyieithrwydd mudiadau yn erbyn system meincnod diwydiant. Ceir hefyd fframwaith byddai'n mapio'r broses o ddatblygu yn ddwyieithog, gyda cherrig milltir allwedol wed ei datblygu a'i mabwysiadu. Mae'n bwysig yn ogystal i gydnabod y fframwaith asesu mae Estyn Llaw wedi datblygu sydd hefyd yn cynnig posibiladau i safoni'r ffordd mae sefydliadau yn cael eu asesu yn ogystal a mesur y lefel o ddwyieithrwydd sy'n datblygu o ganlyniad y darpariaeth a dderbynwyd.

1.8 Casgliad 5

Mae mudiadau buddiolwyr Estyn Llaw yn fwy tebygol o fod â chynllun yr iaith Gymraeg na mudiadau cyfwerth nad ydynt yn fuddiolwyr. Mewn rhai achosion ceir tystiolaeth hefyd i awgrymu bod hyn o ganlyniad i weithio gydag Estyn Llaw i ddatblygu cynllun.

1.8.1 Tystiolaeth

Mae gan 67% o fudiadau buddiolwyr Gynllun iaith Gymraeg o'u cymharu â 42% o fudiadau nad ydynt yn fuddiolwyr.

1.8.2 Argymhellion

Mae'n werth ystyried a ddylai Estyn Llaw ddilyn polisi o hyrwyddo Cynlluniau iaith Gymraeg yn weithredol, fel carreg filltir ddilynol i'r hyfforddiant ymwybyddiaeth iaith poblogaidd. Ceir potensial mawr yma am weithio effeithiol mewn partneriaeth wedi'i gydlynu gan Fwrdd yr Iaith Gymraeg. Gallai Estyn Llaw gadw at bolisi o gyfeirio buddiolwyr sydd wedi mynychu hyfforddiant ymwybyddiaeth iaith at Fwrdd yr Iaith er mwyn i'r Bwrdd eu cefnogi wrth ddatblygu Cynllun. Yn amlwg mae llawer o sefydliadau wedi profi newid mewn agweddau a diwylliant o ganlyniad i hyfforddiant ymwybyddiaeth iaith (gweler isod 1.10, 1.10.1 a 1.10.2) ac wedi dod yn fwy ymrwymedig i'r syniad o ddwyieithrwydd. Ymddengys mai ffurfioli'r ymrwymiad hwn drwy gynllun i ymddwyn fel gyrrwr ar gyfer newid sefydliadol fyddai'r cam rhesymegol nesaf.

1.9 Casgliad 6

Roedd buddiolwyr Estyn Llaw yn y gorffennol yn llawn canmoliaeth o'r gwasanaethau, yn nhermau ansawdd, defnyddioldeb a phriodoldeb. Dywedwyd bod tîm Estyn Llaw yn ymatebol, yn rhagweithiol ac yn barod i ddarparu cefnogaeth barhaus lle fo angen.

1.9.1 Tystiolaeth

Dywedodd ymron yr holl fuddiolwyr fod yr agweddau hyn ar y gwasanaeth yn dda neu'n dda iawn (gweler 7.4).

1.10 Casgliad 7

Mae Estyn Llaw wedi bod yn rhagweithiol wrth geisio mudiadau er mwyn gweithio gyda hwy.

1.10.1 Tystiolaeth

Roedd Estyn Llaw yn gyfrifol am wneud y cyswllt cyntaf gyda llawer o'u buddiolwyr eu hunain a chanmolir eu hagwedd ragweithiol wrth geisio darganfod cyfleoedd i weithio gyda mudiadau a chyflwyno cefnogaeth briodol (Gweler 7.4)

1.11 Casgliad 8

Hyfforddiant Ymwybyddiaeth iaith yw'r gwasanaeth a dderbyniwyd gan nifer fwyaf y buddiolwyr. Ymhellach, llwyddiant mwyaf y prosiect yw'r cynnydd pendant a wnaed gan llawer o fudiadau yn nhermau codi ymwybyddiaeth o'r angen i fynd i'r afael â dwyieithrwydd o fewn eu mudiadau a newid agweddau tuag at yr iaith Gymraeg.

1.11.1 Tystiolaeth

Teimlodd ymron yr holl fudiadau buddiolwyr eu bod wedi gwneud cynnydd yn y maes hwn (Gweler 7.5.3).

1.11.2 Argymhellion

Er bod llawer i'w ganmol ynghylch y graddau y mae Estyn Llaw wedi effeithio ar newid canfyddiadau, mae'n amlwg bod llawer o waith yn parhau i'w wneud wrth adeiladu ar y newid hwn mewn canfyddiad. Mae'r ewyllys da hwn sydd wedi'i feithrin o'r newydd yn ffurfio sylfaen dda ar gyfer rhoi camau ymarferol ar waith, ond awgryma'r dystiolaeth bod llawer o fudiadau yn gofyn am gefnogaeth ychwanegol wrth roi hyn ar waith. Argymhellir y dylid ymgymryd ag asesiadau dilynol gyda buddiolwyr ar hyfforddiant ymwybyddiaeth iaith er mwyn mesur gradd y newid ac i hwyluso camau ymarferol er mwyn rhoi'r weithred ar waith.

1.12 Casgliad 9

Roedd peth cynnydd wedi'i wneud wrth newid agweddau grwpiau tuag at gyflwyno delwedd ddwyieithog, a'r canlyniad oedd bod sawl buddiolwr yn y maes hwn wedi cychwyn cynhyrchu llenyddiaeth ddwyieithog o ganlyniad i waith codi ymwybyddiaeth Estyn Llaw.

1.12.1 Tystiolaeth

Nododd llawer o grwpiau eu bod wedi cychwyn cyfieithu deunydd cyhoeddusrwydd o ganlyniad i weithio gydag Estyn Llaw (Gweler 7.5.1).

1.13 Casgliad 10

Nid oedd cynnydd eang i weld yn nhermau datblygu gwasanaethau rheng flaen yn ddywieithog.

1.13.1 Tystiolaeth

Roedd rhai mudiadau wedi gwneud y trawsnewidiad i ddarparu symiau bach o'u gwasanaeth yn ddwyieithog, lle gallant wneud hynny o fewn eu gallu cyfredol, er nid oedd yr un mudiad wedi gwneud y trawsnewidiad i ddarparu gwasanaeth cwbl ddwyieithog. Dywedwyd bod yr un rhwystrau sydd y tu hwnt i reolaeth y mudiadau eu hunain ac Estyn Llaw yn dal i fodoli, yn bennaf anawsterau wrth recriwtio lle'r oedd gwirfoddolwyr a staff sy'n siarad Cymraeg dan sylw.

1.13.2 Argymhellion

Mae y tu hwnt i gylch gorchwyl y gwerthusiad hwn alw am strategaeth genedlaethol i fynd i'r afael â'r materion hyn, ond galwodd nifer o fudiadau am ymdriniaeth strategol i fynd i'r afael â'r gagendor sgiliau o fewn y sector gwirfoddol a'r anhawster wrth recriwtio gwirfoddolwyr sy'n siarad Cymraeg.

1.14 Casgliad 11

Adroddodd nifer o fuddiolwyr ynghylch cynnydd mewn hyder wrth ymdrin â chleientiaid a chymunedau dwyieithog a pharodrwydd cynyddol i ddefnyddio'r Gymraeg yr oeddynt yn meddu arni, hyd yn oed os mai ychydig iawn oedd hynny. Serch hynny, nid oedd hyn eto wedi arwain at recriwtio neu ymrwymiad staff a gwirfoddolwyr sy'n siarad Cymraeg ar raddfa fawr, sydd wrth gwrs yn broblem genedlaethol a tu hwnt i ddylanwad uniongyrchol Estyn Llaw (Gweler Casgliad 1.12).

1.14.1 Tystiolaeth

Gweler 7.5.2 a 7.5.4

1.14.2 Argymhellion

Wrth gydnabod y gagendor sgiliau ehangach a phroblemau wrth recriwtio gwirfoddolwyr dwyieithog a'r cynnydd a wnaed gan Estyn Llaw wrth newid agweddau a lefelau hyder, mae dal i fod yn werth argymhell, fel yn ôl 1.10.2, y dylid ymgymryd ag asesiadau dilynol gyda buddiolwyr sydd ar y cyfnod hwn yn eu datblygiad er mwyn mesur gradd y newid hwn ac i hwyluso camau ymarferol er mwyn rhoi hyn ar waith.

1.15 Casgliad 12

Nodwyd bod cost cyfieithu'n rhwystr mawr sy'n wynebu mudiadau sy'n dymuno datblygu dwyieithrwydd, ynghyd â diffyg ymarferwyr cymwys a gwirfoddolwyr dwyieithog yn eu meysydd - roedd hyn yn arbennig o amlwg ymhlith grwpiau gofal cymdeithasol a chynghori. Mae Estyn Llaw wedi cynorthwyo rhai buddiolwyr i sicrhau gwasanaeth cyfieithu am bris isel gan brosiect Menter Iaith, ond bydd y rhwystr hwn yn parhau a bydd yn ddylanwad y tu hwn i reolaeth Estyn Llaw, oni wneir trefniadau arbennig ar gyfer y sector.

1.15.1 Tystiolaeth

Gweler 7.5.5 a 7.6

1.16 Casgliad 13

Yn amlwg mae Estyn Llaw wedi cyflwyno gwasanaethau i fwy o sefydliadau yn Sir Gâr nac ardaloedd eraill yn sgil y perthnasau sefydledig sy'n bodoli drwy'r bartneriaeth iaith sydd wedi hen sefydlu, daearyddiaeth ieithyddol y sir a'r arian y mae wedi derbyn gan yr awdurdod lleol. Gan hynny mae Estyn Llaw wedi cael y draweffaith fwyaf yn y sir honno. Serch hynny, mae Estyn Llaw wedi sicrhau cysondeb yn ansawdd y gwasanaeth a'r canlyniadau, er gwaethaf lleoliadau'r buddiolwyr.

1.16.1 Tystiolaeth

Gweler 6.5.1 a 7.2.1

1.16.2 Argymhelliad

Mae'r cynnydd a wnaed wrth gysylltu â grwpiau a chyflwyno canlyniadau lle fo partneriaethau sefydledig yn bodoli ar lefel sirol yn amlwg. Argymhellir parhau â'r gwaith sylfaen da gyda'r partneriaethau newydd a dylid defnyddio'r fforymau hyn fel sail i ymrwymiad pellach a chodi ymwybyddiaeth ynghylch materion dwyieithog o fewn y sector gwirfoddol ym Mhowys a Sir Benfro.

2. Cyflwyniad a Brïff

2.1 Cyflwyniad

Diben prosiect Estyn Llaw yw 'cefnogi mudiadau gwirfoddol a chymunedol i ddatblygu dwyieithrwydd ac er mwyn hybu gwirfoddoli ymysg siaradwyr Cymraeg.' (Ffynhonnell: gwefan Estyn Llaw).

Mae'r prosiect yn darparu hyfforddiant, cyngor a chefnogaeth ymarferol i fudiadau gwirfoddol sy'n dymuno datblygu eu gallu yn yr Iaith Gymraeg. Mae'r gwasanaeth yn bodoli er 2000 ac yn cyflogi 1.6 aelod o staff cyfwerth â llawn amser. Cyflwynir Estyn Llaw gan Gwmni Iaith ac fe'i hariannir yn bennaf gan Fwrdd yr Iaith Gymraeg, er ei fod wedi tynnu ar arian ychwanegol gan nifer o awdurdodau lleol drwy referniw uniongyrchol o'i weithgareddau hyfforddi.

Datblygwyd prosiect Estyn Llaw mewn ymateb i angen yn y sector gwirfoddol am gefnogaeth wrth ddatblygu'r iaith, rhywbeth a adnabuwyd gan Fwrdd yr Iaith Gymraeg. Gosododd Deddf yr Iaith Gymraeg 1993 ddyletswydd statudol ar gyrff statudol y sector cyhoeddus i drin y Gymraeg a'r Saesneg yn gyfartal ac i ffurfioli'r ymrwymiad hwn drwy Gynlluniau neu Bolisïau'r Iaith Gymraeg. Ond, nid oes rhaid i'r sector gwirfoddol gydymffurfio gyda'r ddeddf hon. Serch hynny, mae nifer fawr o fudiadau gwirfoddol eu hunain wedi datblygu polisïau a chynlluniau eu hunain yn y blynyddoedd diwethaf ac, yn aml, o dan amodau cytundebau lefel gwasanaeth gyda sefydliadau statudol, neu mewn achosion eraill yn syml yn sgil dymuniad i fod yn gynhwysol, amrywiol ac i gynnig gofal cwsmeriaid o ansawdd da.

Eto i gyd, er gwaethaf ewyllys da yn eang tuag at yr Iaith Gymraeg o fewn rhannau helaeth o'r sector, teimlwyd bod llawer o fudiadau â diffyg gwybodaeth, adnoddau (yn bobl ac yn ariannol) a chatalydd angenrheidiol i yrru'r broses o ddatblygu'r iaith Gymraeg o fewn eu mudiadau.

Er 2000, mae Estyn Llaw wedi darparu ystod o gefnogaeth i fudiadau gwirfoddol sy'n cynnwys hyfforddiant mewn ymwybyddiaeth iaith, Cymraeg yn y gweithle a recriwtio gwirfoddolwyr dwyieithog, ynghyd a chefnogaeth ac ymgynghoriaeth wedi'u teilwra'n arbennig - am ddadansoddiad llawn gweler adran 5.2. Mae hefyd wedi goruchwylio partneriaethau'r iaith Gymraeg ym mhob un o'i awdurdodau lleol 'craidd' (gweler 2.2. isod).

2.2 Ardal Ddaeryddol

Yn wreiddiol, brïff Estyn Llaw oedd gwasanaethu Gorllewin a Chanolbarth Cymru: sef Sir Gâr, Ceredigion, Sir Benfro a Phowys. Serch hynny, yn ogystal â gwasanaethu'r ardaloedd yma, mae'r prosiect wedi gweithio gyda mudiadau ledled Cymru.

Mae pob un o ardaloedd y pedwar awdurdod lleol yn wahanol iawn yn ddiwylliannol ac yn ieithyddol a chan hynny mae pob un yn cynnig her wahanol i'r gwasanaeth.

Sir Gaerfyrddin yw'r sir fwyaf poblog ac sydd â'r nifer uchaf o bobl sy'n gallu siarad, darllen neu ysgrifennu Cymraeg sef 88,946, sy'n cynrychioli 53.1% o gyfanswm ei boblogaeth 3 mlwydd oed a hŷn. Mae gan y sir strïbed diwydiannol poblog i'r de, sy'n cynnwys tref Llanelli, ei anheddiad mwyaf, lle fo cyfran lai o'r boblogaeth (45.3%) ag un neu'n fwy o'r sgiliau uchod. Tuedda canrannau'r siaradwyr Cymraeg fod yn uwch yn rhan ogleddol a gogledd-orllewin y sir. (Ffynhonnell, Y Swyddfa Ystadegau Gwladol, Cyfrifiad 2001).

Mae 54.1% o breswylwyr 3 mlwydd oed a hŷn yn awdurdod lleol ac etholaeth **Ceredigion** yn gallu siarad, darllen neu ysgrifennu Cymraeg. Ei thref fwyaf, Aberystwyth, sydd â'r gyfran isaf o siaradwyr Cymraeg, yn bennaf oherwydd ei phoblogaeth cymharol fawr o fyfyrwyr, tra bod gan drefi Llandysul yn ne'r sir a Thregaron yn y gogledd-ddwyrain gyfrannau uwch o bobl â'r sgiliau uchod (y ddwy dref â mwy na 70%). (Ffynhonnell, Y Swyddfa Ystadegau Gwladol, Cyfrifiad 2001).

Mae gan awdurdod lleol **Sir Benfro** gyfran o 23.9% o'i boblogaeth tair blwydd oed a hŷn yn gallu siarad, darllen neu ysgrifennu Cymraeg (Ffynhonnell, Y Swyddfa Ystadegau Gwladol, Cyfrifiad 2001). Serch hynny, mae dosbarthiad y bobl sydd ag un neu'n fwy o'r sgiliau hyn mewn Cymraeg yn amrywio o de'r sir, gyda chrynodeiadau uwch yng ngogledd y sir uwchlaw'r 'y ffin ieithyddol' draddodiadol, ffin draddodiadol rhwng de Sir Benfro sydd wedi'i Seisnigeiddio a'r siaradwyr Cymraeg yn y gogledd.

Powys yw'r awdurdod lleol mwyaf yng Nghymru, yn nhermau ehangdir, ond dyma'r sir fwyaf tenau ei phoblogaeth hefyd. Gall tua 24% o boblogaeth y sir siarad, darllen neu ysgrifennu Cymraeg. Eto i gyd, mae crynodeiadau sylweddol yn uwch yn bodoli ar ochr orllewinol y sir. Er enghraifft, mae tua 59% o boblogaeth 3 mlwydd oed a hŷn ym Machynlleth yn meddu ar un neu'n fwy o sgiliau yn yr Iaith Gymraeg. (Ffynhonnell: Y Swyddfa Ystadegau Gwladol, Cyfrifiad 2001).

2.3 Y Briff

Diben y gwerthusiad hwn oedd ystyried traweffaith Estyn Llaw ar y sector gwirfoddol drwy gysylltu â'i bartneriaid, ei fuddiolwyr a rhai mudiadau nad ydynt yn fuddiolwyr i fod yn 'grŵp safonol'. Gofynnwyd i Wavehill:

- Fesur traweffaith prosiect Estyn Llaw ar arferion dwyieithog ymhlith grwpiau gwirfoddol a chymunedol yng nghanolbarth a gorllewin Cymru.
- Mesur lefel dwyieithrwydd yn y sector wirfoddol a sut mae'n ymateb i ddiwylliant dwyieithog penodol Cymru ar lefel rhanbarthol a chenedlaethol

Gofynnwyd i ni edrych hefyd ar ba raddau yr oedd Estyn Llaw wedi cyflawni'r amcanion craidd a ganlyn:

- Codi ymwybyddiaeth ynghylch dwyieithrwydd yn y sector
- Cynorthwyo i godi gallu'r sector i ddarparu ei wasanaethau'n ddwyieithog
- Cynorthwyo grwpiau i ddatblygu ethos dwyieithog o fewn eu mudiadau

Nododd briff y gwerthusiad yn benodol nad oedd cylch gorchwyl Wavehill yn cynnwys dadansoddiad o agweddau rheolaethol neu gyfundrefnol darparu'r prosiect, na'i berfformiad yn erbyn canlyniadau, na gwariant. Gan hynny nid yw'r adroddiad hwn yn cynnwys unrhyw ddata sy'n ymwneud â chanlyniadau, gwariant, cost fesul canlyniad, ond mae'n canolbwyntio'n llwyr ar asesu canlyniad a thraweffaith.

2.4 Diffiniad o 'Gynllun Iaith'

Mae'r adroddiad yma yn defnyddio *O'n Gwirfodd* (2005) i ddiffinio yr hyn sydd yn cael ei ystyried yn Gynllun Iaith:

Mae cynllun iaith yn ddogfen weithredol sy'n nodi pa wasanaethau sydd ar gael yn y Gymraeg, sut bydd y gwasanaethau yma yn cael eu darparu, a phryd byddent ar gael i'r cyhoedd.

3. Methodoleg

3.1 Cyflwyniad

Strwythurodd Wavehill y fethodoleg werthuso yn dri chynnod gwahanol:

- Cyfnod 1 – Cynllunio'r Prosiect ac Adolygu
- Cyfnod 2 – Ymgynghoriad â Mudiadau Buddiolwyr Estyn Llaw a Mudiadau nad ydynt yn Fuddiolwyr
- Cyfnod 3 – Adrodd, Adborth a Lledaenu

Ceir manylion y gweithgareddau penodol a ddigwyddodd o fewn y cyfnodau hyn isod.

3.2 Cyfnod 1 – Cynllunio'r Prosiect ac Adolygiad Strategol

Yn ystod y cyfnod hwn cyfarfu Wavehill â'r Grŵp Llywio i gytuno ar amserlen ar gyfer y prosiect a oedd yn cynnwys y data canlynol wedi'i dorri i lawr fesul wythnos

- Y dasg oedd yn rhaid ymgymryd â hi
- Amcan ymchwil y dasg
- Canlyniad y dasg
- Yr ymgynghorydd sy'n gyfrifol am y dasg
- Dyddiadau cychwyn a diwedd y dasg

3.2.1 Adolygiad Strategol

Ymgwymerodd Wavehill ag adolygiad o'r cyd-destun strategol sy'n ymwneud â dwyieithrwydd yn y sector gwirfoddol yng Nghymru. Nod yr adolygiad hwn, sy'n ffurfio adran 4 yn yr adroddiad hwn, oedd darparu cefndir cyd-destunol i ganfyddiadau'r adroddiad a rhoi trosolwg o'r cyd-destun strategol y mae prosiect Estyn Llaw yn darparu ei wasanaethau o'i fewn.

3.2.2 Cynllunio Holiadur

Cynhyrchodd Wavehill ddau ganllaw testun i'w defnyddio yn ystod y cyfweiliadau â rhanddeiliaid Estyn Llaw. Ceir manylion ynghylch cynnwys pob un o'r rhain isod ac mae'r holiaduron ynghlwm wrth yr adroddiad hwn. Cyflwynwyd drafft cyntaf o'r holiaduron hyn yn ail gyfarfod y grŵp llywio a gwnaed newidiadau yng ngoleuni'r sylwadau a chytunwyd ar y diwygiadau yn y cyfarfod hwnnw.

3.2.3 Fframwaith Gwerthuso

Wrth weithio gyda'r Grŵp Llywio, cynhyrchodd Wavehill fframwaith gwerthuso, a oedd â thri diben:

- Darparu trosolwg o'r grwpiau rhanddeiliaid a oedd yn gysylltiedig
- Cysylltu'n uniongyrchol ag amcanion a themâu gwerthuso ym m'rff gwreiddiol yr holiaduron a ddatblygwyd.
- Darparu trosolwg o'r dulliau casglu data a dadansoddi'r data a gasglwyd

Ymddengys y fframwaith isod:

Rhanddeiliaid

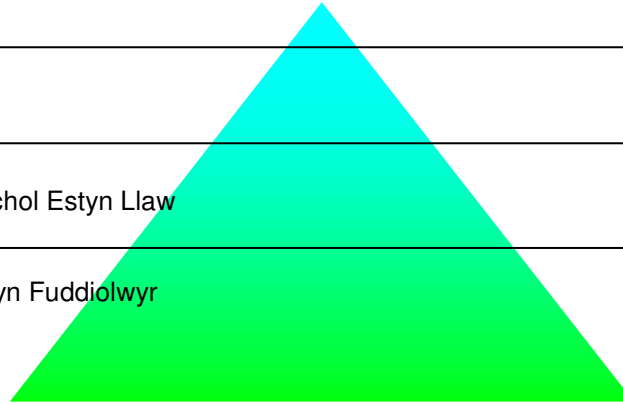
Dyma bortread graffig o'r rhanddeiliaid yr ymgwymerwyd â hwy fel rhan o'r gwerthusiad. Y lletaf yw'r pyramid, y mwyaf yw'r grŵp o randdeiliaid.

Staff Estyn Llaw

Partneriaid Strategol

Buddiolwyr Uniongyrchol Estyn Llaw

Mudiadau nad ydynt yn Fuddiolwyr



Tabl Dadansoddi

Dengys y tabl hwn y themâu a nodwyd yn y briff gwreiddiol, y tendr ac eraill y cytunwyd arnynt ar ôl hynny mewn cyfarfodydd Grŵp Llywio a sut maent yn perthyn yn uniongyrchol i'r holiaduron a ddatblygwyd a'r grwpiau rhanddeiliaid yr ymgynghorwyd â hwy.

Thema neu amcan	Grŵp Rhanddeiliaid	Dull Casglu Data	Dull Dadansoddi	Canlyniad
Map darpariaeth	Staff Estyn Llaw	Sgript Cwmpas Cwestiwn 4	Trosolwg o'r ddarpariaeth	Dadansoddiad a throsolwg o'r ddarpariaeth
Cryfderau a Gwendidau'r Ddarpariaeth	Staff Estyn Llaw Buddiolwyr	Sgript Cwmpas Cwestiwn 5 Sgript Mudiad Cwestiwn 18 a 19, 20, 21, 22	Ansoddol a meintiol	Dadansoddiad ansoddol a meintiol
Meysydd i Ddatblygu'r Gwasanaeth	Staff Estyn Llaw Buddiolwyr a Mudiadau nad ydynt yn Fuddiolwyr	Sgript Cwmpas Cwestiwn 9 Sgript Mudiad Cwestiwn 24	Ansoddol	Dadansoddiad Ansoddol
Pwynt cychwyn neu linell sylfaen mudiadau buddiolwyr	Buddiolwyr	Sgript Mudiad Cwestiwn 14, 15	Ansoddol	Dadansoddiad Ansoddol
Math o grŵp neu fudiad	Buddiolwyr a Mudiadau nad ydynt yn Fuddiolwyr	Sgript Mudiad Cwestiwn 1, 2, 4	Ansoddol a meintiol	Dadansoddiad ansoddol a meintiol
Profiad o wasanaeth Estyn Llaw	Buddiolwyr	Sgript Cwmpas Cwestiwn 5 Sgript Mudiad Cwestiwn 18 a 19, 20, 21, 22	Ansoddol a meintiol	Dadansoddiad ansoddol a meintiol

Thema neu amcan	Grŵp Rhanddeiliaid	Dull Casglu Data	Dull Dadansoddi	Canlyniad
Rhesymau dros weithio gydag Estyn Llaw	Buddiolwyr	Sgript Mudiad Cwestiwn 15	Ansoddol	Dadansoddiad Ansoddol
Traweffaith gwasanaeth Estyn Llaw	Buddiolwyr	Sgript Mudiad Cwestiwn 20, 21 (i-vii), 22	Ansoddol	Dadansoddiad Ansoddol
Traweffaith gwaith Estyn Llaw ar allu'r grŵp neu fudiad i recriwtio staff dwyieithog a gwirfoddolwyr	Buddiolwyr	Sgript Mudiad Cwestiwn 21 (v).	Ansoddol	Dadansoddiad Ansoddol
gwaith Estyn Llaw ar allu'r grŵp neu fudiad i ddatblygu dwyieithrwydd	Buddiolwyr	Sgript Mudiad Cwestiwn 20, 21 (i; iii).	Ansoddol	Dadansoddiad Ansoddol
Traweffaith gwaith Estyn Llaw ar allu'r grŵp neu fudiad i ymateb yn well i gleientiaid, cwsmeriaid neu gymunedau dwyieithog.	Buddiolwyr	Sgript Mudiad Cwestiwn 20, 21 (iv)	Ansoddol	Dadansoddiad Ansoddol
Traweffaith gwaith Estyn Llaw ar allu'r grŵp neu fudiad i ddatblygu	Buddiolwyr	Sgript Mudiad Cwestiwn 20, 22	Ansoddol	Dadansoddiad Ansoddol
Draweffeithiau eraill	Buddiolwyr	Sgript Mudiad Cwestiwn 21 (vii).	Ansoddol	Dadansoddiad Ansoddol
Traweffaith gwaith Estyn Llaw ar ymwybyddiaeth y grŵp neu fudiad o ddwyieithrwydd neu ddiwylliant dwyieithog	Buddiolwyr	Sgript Mudiad Cwestiwn 21 (iii)	Ansoddol	Dadansoddiad Ansoddol
Rhwysrau a all fodoli o fewn y mudiad rhag ceisio cefnogaeth gan Estyn Llaw	Buddiolwyr a Mudiadau nad ydynt yn Fuddiolwyr	Sgript Mudiad Cwestiwn 23	Ansoddol	Dadansoddiad Ansoddol
Dadansoddiad anghenion ar gyfer hyfforddiant a chefnogaeth i'r dyfodol	Buddiolwyr a Mudiadau nad ydynt yn Fuddiolwyr	Sgript Mudiad Cwestiwn 24	Ansoddol	Dadansoddiad Ansoddol

3.2.4 Cyfweiliadau Cwmpasu Wyneb yn Wyneb Rhannol Strwythuredig gyda Staff Estyn Llaw

Ymgwymerodd Wavehill â chyfres o gyfweiliadau cwmpas wyneb yn wyneb gyda rheolwyr Estyn Llaw a staff darparu Estyn Llaw. Ni ddefnyddiwyd y cyfweiliadau hyn i gasglu data i hysbysu'n dadansoddiad traweffaith yn uniongyrchol, ond fe'u cynhaliwyd er mwyn ceisio darlun clir a chynhwysfawr o:

- Strwythur rheoli'r prosiect a'r mecanweithiau darparu
- Ei amcanion a chanlyniadau allweddol
- Pa systemau sydd yn eu lle i gasglu traweffaith y gwasanaethau
- Heriau gweithredol sy'n wynebu staff darparu wrth gysylltu â grwpiau gwirfoddol a darparu cyngor, ymgynghoriad a chefnogaeth
- Cynnydd yn erbyn amcanion, a'r traweffaith canfyddedig
- Meysydd y gellir datblygu gwasanaeth o'u mewn

3.3 Cyfnod 2 – Ymgynghoriad â Phartneriaid, Mudiadau Buddiolwyr a Mudiadau nad ydynt yn Fuddiolwyr Estyn Llaw

Ymgwymerodd Wavehill â 42 o gyfweiliadau trwyadl, rhannol strwythuredig â mudiadau gwirfoddol, yn bennaf yng nghanolbarth a de-orllewin Cymru, ond hefyd mewn rhannau eraill o Gymru. Ystyrir hyn yn sampl digonol mewn astudiaeth sy'n ansoddol yn bennaf, lle rhoddwyd y pwyslais ar gasglu data yn ymwneud â chanlyniadau, agweddau ac arfer sefydliadol. Cytunwyd ar y sampl o'r rhai a holwyd gyda'r Grŵp Llywio ac fe'u dewiswyd yn unol â'r ffactorau canlynol:

- Ardal ddaearyddol – yn nhermau dalgylch a lleoliad
- Maint a math y grŵp gwirfoddol
- Maes gweithgaredd – mae Estyn Llaw wedi canolbwyntio ar grwpiau o'r maes gwasanaeth iechyd, gofal cymdeithasol a theulu. Gan hynny mae'r meysydd hyn wedi'u cynrychioli'n dda yn y sampl.
- Grwpiau a mudiadau nad ydynt wedi'u cysylltu'n draddodiadol â'r laith Gymraeg.
- Ar gyfer buddiolwyr, rhoddwyd ystyriaeth i'r math o gefnogaeth a dderbyniwyd gan Estyn Llaw.

Defnyddiwyd y cyfweiliadau hyn i gasglu data ansoddol a meintiol sy'n perthyn i:

- Ansawdd, priodoldeb a defnyddioldeb y cyngor, yr hyfforddiant a'r gefnogaeth a gynigwyd gan Estyn Llaw.
- Traweffaith y gefnogaeth a dderbyniwyd yn nhermau meithrin gallu o fewn y mudiad:
 - darparu gwasanaethau dwyieithog
 - Cynyddu gallu gwirfoddolwyr a staff cyfredol i ddefnyddio'r Gymraeg,
 - recriwtio gwirfoddolwyr a staff dwyieithog,
 - datblygu hunaniaeth gorfforaethol ddwyieithog
 - bod yn fwy hygyrch i'r gymuned
- Unrhyw werth ychwanegol i'r mudiad o ganlyniad i'r gefnogaeth a dderbyniwyd
- Traweffaith canfyddedig dwyieithrwydd ar eu defnyddwyr gwasanaeth, eu cymuned neu eu cymuned fuddiant

Cysylltodd ein canolfan gyswllt â chynrychiolwyr enwebedig y mudiadau yn y Gymraeg neu'r Saesneg i ddechrau yn unol â'u dewis ar y cyswllt cyntaf gan roi'r cyfle iddynt gymryd rhan yn y cyfweiliad yn y naill iaith neu'n llall. Ymgwymerwyd â rhan fwyaf y cyfweiliadau wyneb yn wyneb, ond lle nad oedd hynny'n bosibl, ar ran y rhai a holwyd, ymgwymerwyd â'r cyfweiliadau dros y ffôn (Gweler Atodiad 1 i weld yr holiaduron llawn).

3.4 Cyfnod 3 – Adrodd, Adborth a Lledaenu

Y cyfnod olaf oedd ysgrifennu, golygu a chyflwyno'r adroddiad, ac adrodd yn ôl wrth Fwrdd yr Iaith Gymraeg, Estyn Llaw a'r rheiny yr ymgynghorwyd â hwy fel rhan o'r gwerthusiad.

3.4.1 Sicrwydd Ansawdd

Darllenir holl adroddiadau Wavehill a'u gwerthuso gan un o'n partneriaid cyn cyflwyno'r drafft cyntaf i'r cleient. Mae hyn yn sicrhau bod ein holl adroddiadau yn:

- Glir
- Darllenadwy
- Trwyadl
- Cynhwysfawr

3.4.2 Cyfarfod Triongli

Cyflwynodd Wavehill ddrafft cyntaf o'r adroddiad mewn cyfarfod triongli, lle trafodwyd y canfyddiadau cychwynnol a chytunwyd ar y casgliadau terfynol a'r argymhellion gyda'r Grŵp Llywio. Mae'r broses hon yn sicrhau bod yr adroddiad terfynol

- Wedi'i seilio ar dystiolaeth gadarn
- Yn gynhwysfawr ac yn glir
- Yn gytbwys, yn deg a bod yr holl grwpiau yn cytuno arno
- Mae hefyd yn sicrhau bod yr adroddiad yn cynnwys casgliadau ac argymhellion sy'n realistig ac y gellir gweithredu arnynt.

3.4.3 Adborth i Randeiliaid

Ar ôl gwerthuso, polisi Wavehill yw cynhyrchu dogfen adborth cyfeillgar i'r buddiolwyr sy'n hysbysu'r holl rhanddeiliaid a'r ymgynghoreion o brif ganfyddiadau'r gwerthusiad a'r camau allweddol yr amlinellir yn yr adroddiad. Datblygir y dogfennau adborth hyn mewn partneriaeth â'r Grŵp Llywio gwerthuso bob amser.

4. Adolygiad Strategol

4.1 Cyflwyniad

Mae'r adran hon yn adolygiad o rai o brif ddogfennau polisi a strategaeth a digwyddiadau diweddar sydd wedi dylanwadu ar ddatblygiad yr iaith Gymraeg yn y sector gwirfoddol. Ei diben yw darparu cefndir cyd-destunol i ganfyddiadau'r adroddiad a rhoi trosolwg o'r cyd-destun strategol y mae Estyn Llaw yn darparu ei wasanaethau o'i fewn.

4.2 Y Sector Gwirfoddol yng Nghymru

Yn ystod y blynyddoedd diweddar mae'r sector gwirfoddol yng Nghymru wedi profi cyfnod o dyfiant digynsail ac mae wedi cychwyn ennill cydnabyddiaeth ffurfiol o'i bwysigrwydd fel darparwr gwasanaeth a gyrrwr ar gyfer datblygiad ac adfywiad cymunedol.

Ym 1998 gwnaeth Llywodraeth Cynulliad Cymru ymrwymiad cychwynnol i weithio gyda'r sector yng Nghymru a'i ddatblygu drwy *Gynllun Sector Gwirfoddol*:

'Mae'r Cynulliad Cenedlaethol yn ymrwymedig i adnabod, gwerthuso a hybu'r sector gwirfoddol wrth iddo feithrin partneriaeth wirioneddol gyda'r Sector.' - *Cynllun Sector Gwirfoddol Cynulliad Cenedlaethol Cymru* (1998).

Ers hynny mae Adolygiad eang o'r Cynllun yn 2002 ac, yn hanfodol, symudiad tuag at gylchoedd ariannu yn y tymor hirach ar gyfer y sector gwirfoddol, wedi cryfhau'r ethos hwn o bartneriaeth rhwng Llywodraeth Cynulliad Cymru a'r sector.

Mae'r sector gwirfoddol hefyd wedi bod yn hynod lwyddiannus wrth sicrhau arian o amrywiaeth o ffynonellau, yn bennaf:

- Y Sector statudol, drwy sicrhau Cytundebau Lefel Gwasanaeth a chyflwyno ar ran cyrff statudol megis awdurdodau lleol, Ymddiriedolaethau Gwasanaeth Iechyd Gwladol, Byrddau Iechyd Lleol, Cyrff Cyhoeddus a Noddir gan y Cynulliad a Llywodraeth Cynulliad Cymru ei hun.
- Mae ffynonellau anllywodraethol megis Y Gronfa Loteri Fawr - Y Gronfa Cyfleoedd Newydd pellach - a Mudiad Rowntree wedi gwneud cyfraniadau sylweddol at ddatblygiad mudiadau gwirfoddol llai yng Nghymru.
- Mae'r sector gwirfoddol hefyd wedi bod yn fuddiolwr mawr o'r Cronfeydd Strwythurol Ewropeaidd o dan y rhaglenni Amcan Un a Dau. Mae cyrff gwirfoddol yng Nghymru wedi denu arian i feithrin eu gallu ac i ddarparu gwasanaethau arloesol sy'n ymwneud ag adfywiad cymunedol a datblygiad economaidd.

Yn sgil y twf hwn, amcangyfrifir yn 2005 bod 30,000 o bobl yn cael eu cyflogi gan y sector gwirfoddol yng Nghymru, sy'n cynrychioli twf o dros 50% mewn deng mlynedd, fel y dengys y tabl isod:

Blwyddyn	1995	1997	2000	2005
Amcangyfrif o nifer y staff a gyflogir o fewn y Sector Gwirfoddol yng Nghymru	12,000	13,000	22,900	30,000

Ffynhonnell: *Sgiliau Sector Gwirfoddol Cymru* (Cyngor Gweithredu Gwirfoddol Cymru, 2005). Ffynonellau data: 1995 - *The UK Voluntary Sector Statistical Almanac* (Cyngor Cenedlaethol Mudiadau Gwirfoddol, 1998); 1997 - *Mudiadau Gwirfoddol yng Nghymru: canlyniadau Arolwg a ariannwyd gan Gyngor Gweithredu Gwirfoddol Cymru* (Hybu Iechyd Cymru, 1997); 2000 - Labour Force Returns (LFS, 2000); 2005 - *Sgiliau Sector Gwirfoddol Cymru* (Cyngor Gweithredu Gwirfoddol Cymru, 2005).

4.3 Dwyieithrwydd a'r Sector Gwirfoddol yng Nghymru

Mae'r twf hwn wedi cryfhau a symbylu proffesiynoliaeth y sector yn gynyddol. Gan fod llawer o fudiadau gwirfoddol wedi symud fwyfwy at ddod yn ddarparwyr gwasanaeth trydydd parti ar ran cyrff cyhoeddus, mae wedi bod yn ofynnol iddynt gynhyrchu cynlluniau a pholisïau'r laith Gymraeg er mwyn sicrhau eu bod yn cadw at y safonau dwyieithog y mae eu cyrff comisiynu yn cadw atynt.

Yn ychwanegol, mae gyrwyr eraill wedi annog y sector yn gyffredinol i ddatblygu gwasanaethau dwyieithog a recriwtio gwirfoddolwyr dwyieithog. Dengys y dystiolaeth a gasglwyd fel rhan o'r gwerthusiad hwn bod llawer o fudiadau gwirfoddol yn dymuno datblygu eu gallu dwyieithog am amryw o resymau gan gynnwys:

- Dymuniad ymhlith holl grwpiau i fod yn hygyrch i bob rhan o'u cymunedau ac i gysylltu â phob grŵp
- Cydnabyddiaeth bod dwyieithrwydd yn perthyn yn agos at lawer o werthoedd sy'n tanategu'r sector gwirfoddol, megis cyfleoedd cyfartal, arferion anwahaniaethol, amrywiaeth a gofal cwsmeriaid ymatebol.

Eto i gyd, ceir rhesymau cyd-destunol ehangach pam na all llawer o fudiadau gwirfoddol yrru'r broses hon ar eu pennau eu hunain. Mae *Futureskills* (2003) yn cynnwys manylion y prif heriau sy'n wynebu mudiadau gwirfoddol:

- Diffyg arian craidd
- Arian ynghlwm wrth brosiectau
- Anhawster wrth recriwtio staff a gwirfoddolwyr

Yn ychwanegol, nododd *Sgiliau Sector Gwirfoddol Cymru* (Cyngor Gweithredu Gwirfoddol Cymru, 2005) bod hanner mudiadau gwirfoddol sy'n cyflogi staff wedi adrodd ynghylch anawsterau wrth recriwtio. Yn ychwanegol, dangosodd *Arolwg Panel Cyngor Gweithredu Gwirfoddol Cymru 2005* (Cyngor Gweithredu Gwirfoddol Cymru, 2005) bod mudiadau llai yn dioddef trosiant staff uwch ar gyfartaledd o'i gymharu â'r rhai mwy.

Ymhellach, canfu *Futureskills* (2003):

- Bod 17% o'r mudiadau a holwyd yng Nghymru yn nodi diffyg sgiliau yn yr iaith Gymraeg o fewn marchnad lafur y sector gwirfoddol fel un o'r rhesymau dros fethu â llanw swyddi gweigion
- Bod 26% o fudiadau yn enwi diffyg sgiliau'r laith Gymraeg ymhlith ymgeiswyr sy'n ceisio am waith yn eu mudiad fel rheswm pam nad oes gan yr ymgeiswyr y sgiliau angenrheidiol
- Bod 18% o fudiadau yn teimlo bod sgiliau'r laith Gymraeg ymhlith y gagendor sgiliau generig o fewn eu mudiadau

Canfu Arolwg Panel Cyngor Gweithredu Gwirfoddol Cymru 2005 bod y gagendor sgiliau yn fwy serch hynny. Mewn dadansoddiad wedi'i seilio ar ddadansoddi anghenion hyfforddiant, roedd ymron i 70% o staff a thros 50% o fudiadau yn dioddef gagendor sgiliau yn yr iaith Gymraeg. Datgelwyd hefyd bod mudiadau mwy yn fwy tebygol o ddarparu hyfforddiant yn yr iaith Gymraeg i'w staff a'u gwirfoddolwyr na'r mudiadau llai.

Yn wir, dengys data a gasglwyd yn ystod y gwerthusiad hwn bod y rhwystrau canlynol yn bodoli sy'n atal datblygu dwyieithrwydd yn y sector:

- Diffyg gwybodaeth ar sut i fynd ati i ddatblygu'r iaith Gymraeg o fewn eu mudiad
- Diffyg amser - mae llawer o fudiadau gwirfoddol yn darparu gwasanaeth rheng flaen, gyda llawer ohonynt ag ychydig o amser ac adnoddau staff i ymroi i'r broses
- Anhawster wrth gael mynediad at wirfoddolwyr sy'n siarad Cymraeg
- Diffyg adnoddau i'w rhoi i gyfieithu neu ddatblygu sgiliau eu staff neu wirfoddolwyr
- Neu, mewn sawl achos, yn syml nid yw rhai mudiadau gwirfoddol yn ymwybodol o ddymunoldeb datblygu dwyieithrwydd o safbwynt gofal cwsmeriaid a chysylltu â'r gymuned. (Gweler adran 7 am ddadansoddiad llawn o'r themâu hyn).

Datblygiad pwysig yn ddiweddar, serch hynny, yw'r arwydd clir bod gwneuthurwyr polisïau a phartneriaid strategol o fewn y sector gwirfoddol yn ymateb i'r heriau sy'n wynebu'r iaith Gymraeg yn y sector. Mae cyhoeddi *O'n Gwirfodd - As Good As our Words* (Bwrdd yr Iaith Gymraeg a Chyngor Gweithredu Gwirfoddol Cymru, 2006) wedi cyfrannu rhywfaint at ddarparu mudiadau â fframwaith ymarferol er mwyn datblygu'r iaith Gymraeg o fewn eu mudiad trwy gyfrwng camau ymarferol. Mae'r ddogfen, sy'n fersiwn diwygiedig o ddogfen a gyhoeddwyd yn wreiddiol ym 1999, erbyn hyn yn cynnig map proses i fudiadau sydd wedi'i rannu i'r cerrig milltir a ganlyn:

1. **Codi ymwybyddiaeth** – datblygu ymwybyddiaeth a chefnogaeth mudiadau dros yr egwyddor o feithrin eu gallu dwyieithog.
2. **Adolygu polisi ac arfer cyfredol** – ymgymryd â phroses o hunanwerthuso gonest a gosod lefel sylfaen i ddatblygu, a gosod amcanion i'r dyfodol.
3. **Llunio cynllun** – sut i ddatblygu mesurau priodol sy'n cwrdd â'r amcanion a adnabuwyd yng Nghyfnod 2.
4. **Proffil iaith o'r staff a'r gwirfoddolwyr** – sut i ymgymryd ag archwiliad o'r sgiliau dwyieithog o fewn eich mudiad
5. **Gosod amserlen** – gosod targedau priodol o fewn amserlen synhwyrol
6. **Lansio'r Cynllun** – sut i lansio'r cynllun, hysbysu rhanddeiliaid o fodolaeth y cynllun a mewnosod arferion gweithredu newydd ymhlith staff a gwirfoddolwyr.

Hwyrach y bydd *O'n Gwirfodd - As Good As our Words* yn profi'n garreg filltir bwysig yn natblygiad strategol yr iaith Gymraeg o fewn y sector wrth ddarparu fframwaith i fudiadau feithrin gallu. Mae'n bosibl y bydd hefyd yn darparu sylfaen ar gyfer nod ansawdd sefydliadol achrededig neu gydnabyddedig - rhywbeth y gelwir amdano gan sawl hapddaliwr a ymgynghorwyd â hwy yn ystod y gwerthusiad hwn. Serch hynny, mae'n amlwg o'r data y cyfeirir ato uchod ac yng nghorff y gwerthusiad hwn bod rhwystrau eraill yn parhau o ran ariannu, amser a phwll o staff a gwirfoddolwyr sy'n siarad Cymraeg sydd ar gael. Mae hyn yn galw am ymdriniaeth strategol bellach wedi'i chydlynu ar lefel genedlaethol.

5. Trosolwg o'r Model Darparu

5.1 Cyflwyniad

Diben yr adran hon yw rhoi trosolwg o wasanaethau a gweithgareddau Estyn Llaw. Nid ei bwriad yw bod yn rhestr gynhwysfawr o weithgareddau a chanlyniadau oes y prosiect. Yn hytrach ei bwriad yw darparu trosolwg o weithgareddau'r prosiect wrth ei bwynt cyswllt â'i fuddiolwyr a phartneriaid.

5.2 Gweithio mewn Partneriaeth

Ar lefel bartneriaeth mae Estyn Llaw wedi canolbwyntio ei ymdrechion ar sefydlu, cydlynu a hwyluso fforymau partneriaeth iaith Gymraeg ar lefel sirol. Bellach mae fforymau wedi'u sefydlu yn Sir Gâr, Ceredigion, Sir Benfro a Phowys.

Canolbwyntia'r partneriaethau ar hyrwyddo'r iaith Gymraeg yn y sector gwirfoddol drwy gysylltu ag asiantaethau sector gwirfoddol allweddol ym mhob sir. Yn Sir Gâr a Cheredigion, mae gan y fforymau gynrychiolaeth o:

- Estyn Llaw
- Y Cyngorau Gwirfoddol Sirol Lleol
- Y Mentrau Iaith Lleol
- Yr Awdurdod Lleol

Ym Mhowys a Sir Benfro, mae'r partneriaethau yn ddatblygiadau diweddar sydd heb gynrychiolaeth yr awdurdodau lleol ar hyn o bryd.

Mae rhai gweithgareddau wedi deillio o'r partneriaethau, megis digwyddiadau i hyrwyddo gwirfoddoli ymhlith pobl ddwyieithog, stondinau mewn ffeiriau a marchnadoedd y ffermwyr lleol a defnyddio aelodau'r fforymau i gysylltu â chasglu cynulleidfa ar gyfer digwyddiadau hyfforddi. Ceir tystiolaeth bod y bartneriaeth yn llwyddo wrth roi'r iaith Gymraeg ar agenda'r sector gwirfoddol ym mhob sir (Gweler Adran 6 am ddadansoddiad llawn).

5.3 Hyfforddiant

Cyflwyno Estyn Llaw ystod eang o gyrsiau hyfforddi. Mae pob un ohonynt yn ymateb i angen a adnabuwyd o fewn y sector. Yn aml, cysylltwyd â'r rhai a fynychodd a'u hymgynull gan bartneriaid strategol Estyn Llaw. Yn ogystal, comisiynwyd Estyn Llaw hefyd ar sail sefydliadol i ddarparu cyrsiau hyfforddi pwrpasol. Isod ceir rhestr o'r meysydd hyfforddiant a gynigwyd gan Estyn Llaw:

- Hyfforddiant mewn ymwybyddiaeth iaith
- Hyfforddiant mewn Recriwtio Gwirfoddolwyr Dwyieithog
- Hyfforddiant mewn iaith a Gofal
- Hyfforddiant wrth Ddatblygu Dwyieithrwydd
- Ymdrin â'r cyfryngau'n ddwyieithog
- Cadeirio cyfarfodydd dwyieithog
- Gweithio gyda chymunedau iaith Gymraeg
- Datblygu Gwefan dwyieithog
- Ymgymryd ag archwiliad Sgiliau Iaith Gymraeg

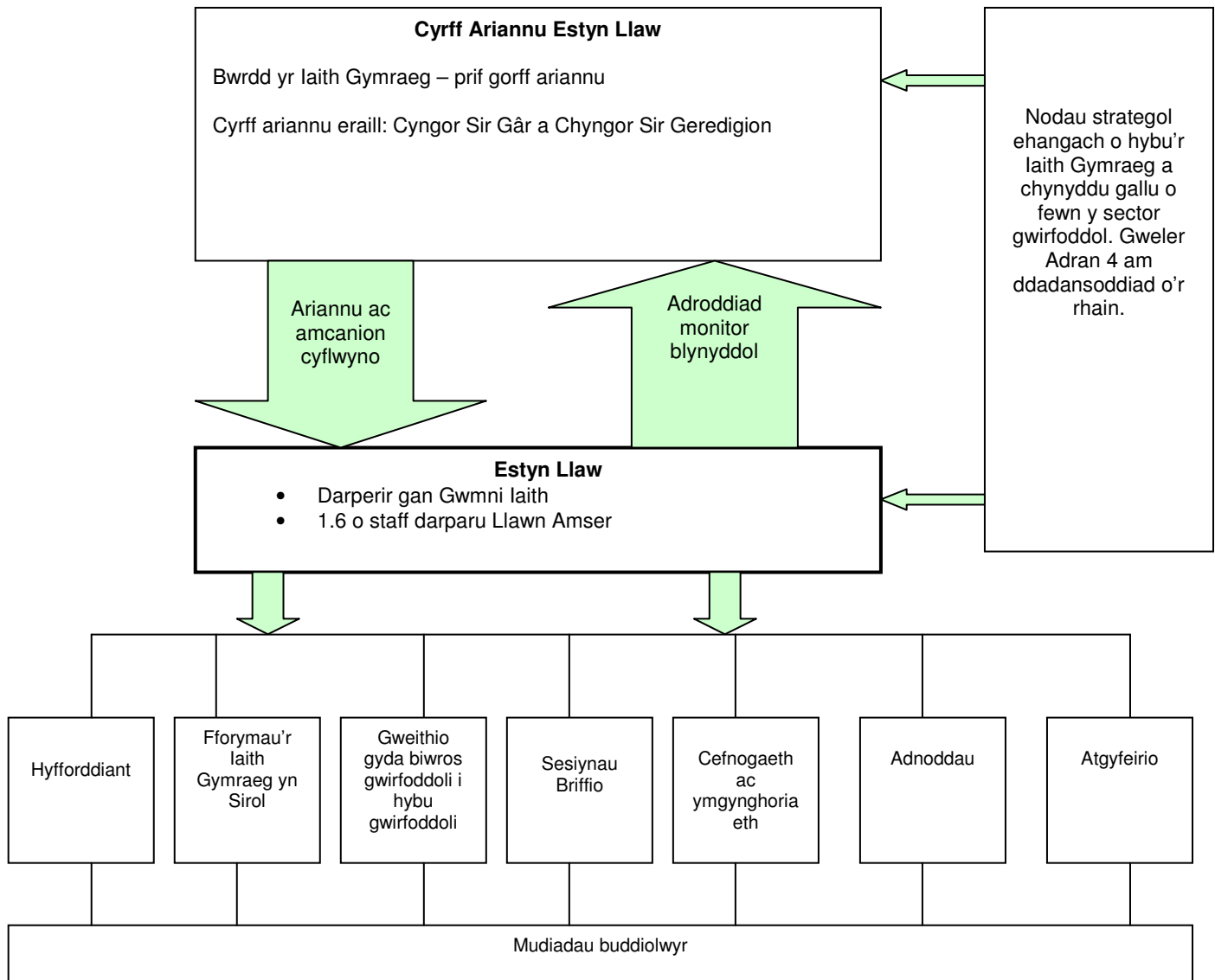
5.4 Cefnogaeth ac Ymgynghoriad

Mae Estyn Llaw wedi darparu cefnogaeth ymarferol hefyd i fudiadau sy'n edrych ar ddatblygu'r iaith Gymraeg. Maent wedi gweithio gyda grwpiau i ddatblygu cynlluniau a pholisïau'r iaith Gymraeg, wedi cynnig cyngor ar gysylltu â gwirfoddolwyr dwyieithog, proffilio cymunedol a sefydliadol a hunaniaeth gorfforaethol. Isod ceir rhestr o rhai o'r meysydd y mae'r gefnogaeth hon wedi ymdrin â hwy.

- Gwirfoddoli dwyieithog
- Cefnogaeth wrth ddatblygu Cynllun Iaith Gymraeg
- Dylunio Dwyieithog a Hunaniaeth Gorfforaethol
- Gweithio gyda Chyfieithwyr
- Trefnu digwyddiadau dwyieithog
- TG a'r Iaith Gymraeg
- Cymunedau'n Gyntaf - proffilio cymunedol
- Dwyieithrwydd yn y Gweithle
- Sesiynau briffio penodol

5.5 Strwythur Sefydliadol a Model Darparu

Isod ceir cynrychiolaeth ar ffurf diagram o strwythur y prosiect a'r model darparu.



6. Dadansoddiad o Weithio mewn Partneriaeth

6.1 Cyflwyniad

Mae'r adran hon yn ddadansoddiad o draweffaith gweithio mewn partneriaeth a ymgwymerwyd gan Estyn Llaw. Fe'i bwriadwyd i roi darlun o draweffaith gweithio mewn partneriaeth ar bwynt darparu a chysylltu â'r sector. Nid yw'n ddadansoddiad o'r trefniadau gweithio mewn partneriaeth nac o'r perthnasau rhwng partneriaid strategol, ond fe'i bwriadwyd i fesur traweffaith y gwaith sydd wedi'i wneud.

6.2 Grŵp Rhanddeiliaid

Mae'r dadansoddiad wedi'i seilio ar ymgynghoriad gyda mudiadau partner y mae Estyn Llaw wedi darparu gwasanaethau gyda hwy, yn wahanol i fuddiolwyr y mae Estyn Llaw wedi darparu gwasanaeth ar eu cyfer. Mae'r adran hon felly wedi'i seilio ar ddadansoddiad o'r themâu allweddol sy'n perthyn i bartneriaeth wrth iddynt godi mewn cyfweiliadau â'r cyrff hyn. Er ein bod wedi sicrhau cyfrinachedd yr unigolion a siaradodd â ni, mae hunaniaeth partneriaid strategol Estyn Llaw yn fater cofnod cyhoeddus. Mae Estyn Llaw wedi sefydlu Fforymau Iaith ym mhob un o'r pedwar sir lle mae'r prosiect yn gweithredu. Yn Sir Gâr a Cheredigion, mae gan y fforymau gynrychiolaeth o:

- Estyn Llaw
- Y Cyngorau Gwirfoddol Sirol Lleol
- Y Mentrau Iaith Lleol
- Yr Awdurdod Lleol

Ym Mhowys a Sir Benfro, mae'r partneriaethau yn ddatblygiadau diweddar sydd heb gynrychiolaeth yr awdurdorau lleol ar hyn o bryd.

6.3 Heriau ymhlith Partneriaid Strategol

Gofynnwyd i bob un o'r partneriaid strategol a holwyd i roi sylwadau ar yr heriau yr oeddynt hwy ac Estyn Llaw yn eu hwynebu fel partneriaid strategol.

Mae'r prif heriau a rhai sylwadau ategol i'w gweld yn y tabl isod:

Thema	Sylwadau
Yr angen, yn y lle cyntaf, i godi ymwybyddiaeth ymhlith mudiadau gwirfoddol ym mhob sir ynghylch pwysigrwydd dwyieithrwydd.	<i>"Yr her oedd i godi ymwybyddiaeth am bwysigrwydd y Gymraeg ymhlith grwpiau yn yr ardal. [the challenge was to raise awareness about the importance of the Welsh language amongst groups in the area." - Cynrychiolydd partner strategol.</i>
Aeth partneriaid strategol eraill i bartneriaeth ag Estyn Llaw er mwyn cysylltu â grwpiau a chymunedau a oedd y tu hwnt i'w cyrhaeddiad traddodiadol	<i>"We were trying to promote ourselves in the north of the county. We try to meet the diversity agenda and Welsh is a part of that of course." - Cynrychiolydd partner strategol.</i>

Thema	Sylwadau
<p>Roedd partner arall wedi derbyn cymorth mwy uniongyrchol gan Estyn Llaw wrth ei gynorthwyo i ddatblygu dwyieithrwydd yn fewnol. Gwelodd sawl partner hi'n bwysig bod cyrff strategol a chyrff mantel, megis Cynghorau Gwirfoddol Sirol, mewn safle i osod esiampI i'r sector yn gyffredinol:</p>	<p><i>"We are the point of contact for clients and groups and it was important that we were able to use as much Welsh as we could. Even if we can do everything, an acknowledgement of the language is better than staying ignorant about it."</i> - Cynrychiolydd partner strategol;</p> <p><i>"It was about being inclusive, of covering the Welsh-speaking communities in our area and leading by example."</i> - Cynrychiolydd partner strategol.</p>
<p>Tynnodd bartneriaid eraill sylw at raniad diwylliannol yn y sector gwirfoddol rhwng grwpiau a chymunedau gyda hunaniaeth Gymraeg draddodiadol a'r grwpiau a'r elusennau hynny a oedd naill ai'n ganghennau wedi'u lleoli yng Nghymru neu'n grwpiau Prydeinig, neu'n cael eu rhedeg gan bobl a oedd wedi symud i Gymru. Nododd nifer y dylai ceisio cau'r bwch hwn fod yn flaenoriaeth.</p>	<p><i>"Mae 'na wahaniaeth mawr diwylliannol rhwng y grwpiau tradoddiadol Cymraeg fel y capeli, Merched y Wawr ac ati, a, fel, mudiadau Prydeinig. A does 'na ddim llawer o ymwybyddiaeth o'u gilydd neu gydweithio. [There's a big cultural difference between the traditional Welsh-speaking groups such as the chapels and Merched Wawr and so on and the British organisations. And there isn't a lot of mutual awareness nor working together." - Cynrychiolydd partner strategol.</i></p>
<p>Yn yr un modd, gwnaed y pwynt yn aml fod cymunedau Cymraeg yn fwy tebygol o wirfoddoli'n anffurfiol a derbyn gwasanaethau gwirfoddol anffurfiol o fewn cymunedau clos, yn hytrach nac ymuno â mudiad gwirfoddol, a oedd yn arwain at heriau wrth fabwysiadu dwyieithrwydd yn y sector.</p>	<p><i>"Ychydig iawn o wirfoddolwyr sy'n Gymry Cymraeg - mae gwirfoddoli yn rhywbeth anffurfiol I Gymry ac mae 'na falcher sydd y eu stopio nhw iwsio gwasanaethau. Mae rhaid wneud rhywbeth am hyn [Very few volunteers are Welsh-speakers – volunteering is something informal for them. And there is a also a pride which stops them using services. Something needs to be done about this]." - Cynrychiolydd partner strategol.</i></p> <p><i>"Mae hefyd gwahaniaeth rhwng y gwirfoddoli anffurfiol sy'n cymryd lle yng nghefn gwlad - ti'n gwybod, mae 'na rhwydweithiau cymdeithasol cryf yma lle mae pobl yn gwirfoddoli heb fod e'n rhywbeth ffurfiol, ti'n gwybod. Wedyn mae'r diwylliant o wirfoddoli yn swyddogol. Mae llawer o'r bobl sy'n gwirfoddoli gyda grwpiau swyddogol wedi symud mewn i'r ardal ac efallai oherwydd bod y rhwydweithiau anffurfiol dim yn bodoli iddyn nhw, mae nhw' fwy . . . tebygol o ymaelodi a grwpiau. Mae hwnna'n achosi dau sialens - denu siaradwyr Cymraeg i'r sector a chodi ymwybyddiaeth am y Gymraeg mewn sector lle nad oes 'na lawer o Gymry. [There is also a difference between volunteering informally which happens in rural areas - you know, there are strong social networks where people volunteer without it being something formal, you know. Then there is the culture of volunteering officially. Lots of people that volunteer with groups have moved to the area and perhaps because the informal networks don't already exist for them, they are more . . . likely to join a voluntary group. This all causes two challenges - attracting Welsh-speakers into the sector and raising awareness of Welsh in a sector where there are not many Welsh-speakers]." - Cynrychiolydd partner strategol.</i></p>

6.4 Cryfderau a Llwyddiannau

Mae'r adran hon yn ddadansoddiad o'r cryfderau a'r llwyddiannau y tynnwyd sylw atynt gan bartneriaid gweithio mewn partneriaeth a gychwynwyd gan Estyn Llaw ac a oedd yn eu cynnwys.

Thema	Sylwadau
<p>Y prif gryfder a llwyddiant a enwyd oedd bod y partneriaethau iaith Gymraeg lleol wedi cynorthwyo i roi'r iaith ar agenda'r sector gwirfoddol ar lefel strategol ym mhob sir.</p>	<p><i>"Mae Estyn Llaw wedi helpu rhoi'r Gymraeg ar yr agenda yn lleol [Estyn Llaw have helped to put Welsh on the agenda locally, certainly]." - Cynrychiolydd partner strategol.</i></p> <p><i>"Mae e wedi darparu ffocws i ni i ddod at ein gilydd i drafod materion Cymraeg. Doedd 'na ddim fforwm penodol i wneud hynny o blaen, oherwydd, yn eironig iawn, bod y Gymraeg I fod yn ystyriaeth crai sy'n torri ar draws materion eraill i'r rhan fwy' o bartneriaid. [It's provided us with a focus to come together and discuss Welsh-language issues. There was no specific forum to do that before, ironically, because the Welsh language is supposed to be a core consideration that cuts across other issues, for many partners]." - Cynrychiolydd partner strategol.</i></p>
<p>Yn nhermau canlyniadau'r partneriaethau, gwnaed y pwynt gan lawer eu bod wedi cynorthwyo i godi ymwybyddiaeth o bwysigrwydd datblygu dwyieithrwydd yn y sector gwirfoddol.</p>	<p><i>"Mae e wedi atgyfnerthu'r neges bod y Gymraeg yn bwysig, a pam mae'n bwysig o safbwynt ein cwsmeriaid [It's strengthened the message that Welsh is important and why it's important from the perspective of our customers]." - Cynrychiolydd partner strategol.</i></p> <p><i>"Mae e wedi codi ymwybyddiaeth yn y grŵp ar lawr gwlad ynglŷn a beth dylai fod yn digwydd [It's raised awareness at grass roots level about what should be happening]." - Cynrychiolydd partner strategol.</i></p> <p><i>"Definitely at a development level in getting people to understand and be more confident about facing bilingual issues." - Partner Strategol</i></p>
<p>Tynnodd eraill sylw ar y ffaith bod y partneriaethau wedi arwain at gyfeirio rhai grwpiau at Estyn Llaw a oedd yn ei dro wedi darparu canlyniadau ar gyfer rhai buddiolwyr.</p>	<p><i>"Mae e wedi helpu ni I wneud cysylltiadau ac I gyfeirio grwpiau atynt. [It's helped jus to make links and signpost groups to them]." - Partner Strategol</i></p> <p><i>"Mae e wedi arwain at rhai grwpiau yn darparu yn ddywieithog yn sicr. Dw I wedi gweld y newid yna. [It has led to some groups delivering bilingually. I've seen that change." - Partner Strategol</i></p>

Thema	Sylwadau
<p>Yn olaf, cafwyd cytundeb cyffredinol bod y partneriaethau wedi galluogi rhai partneriaid, megis Cyngorau Gwirfoddol Sirol a'u haelodau, i gael mynediad ac i fod yn fwy hygyrch i gymunedau Cymraeg eu hiaith a oedd yn flaenorol wedi bod y tu hwnt i'w cyrhaeddiad, drwy weithio gyda phartneriaethau a oedd yn gallu cael mynediad i'r gymuned honno (megis Mentrau laith).</p>	<p><i>"With their help, we put on an event in June to raise awareness of volunteering opportunities for Welsh-speakers. It helped us engage with communities where we've had no reach before."</i> - Partner Strategol</p> <p><i>"Mae e wedi helpu ein aelodau I gyrraedd pobl Cymraeg eu hiaith [It's helped our members to access Welsh-speakers]."</i> - Partner Strategol</p> <p><i>"Yn bendant mae'r gwaith wedi creu ymwybyddiaeth am, wel, pam dyle grwpiau fod yn agored [Certainly, the work has created an awareness about why groups should be more open]."</i> - Partner Strategol</p>

6.5 Meysydd i'w Datblygu a Gwella

Mae'r adran hon yn ddadansoddiad o'r meysydd datblygiad a gwelliant y tynnwyd sylw atynt gan bartneriaid gweithio mewn partneriaeth a gychwynwyd gan Estyn Llaw ac a oedd yn eu cynnwys.

Thema	Sylwadau
<p>Er gwaethaf peth cydnabyddiaeth o ymwybyddiaeth gynyddol ynghylch materion dwyieithog yn y sector, cwestiynodd rhai partneriaid a oedd y partneriaethau gyda biwroau gwirfoddol yn llwyddo yn eu nod i ddenu gwirfoddolwyr sy'n siarad Cymraeg ac a oedd y gwaith gyda'r partneriaethau o reidrwydd yn cynorthwyo i recriwtio staff dwyieithog. Gwelwyd hyn, serch hynny, fel arwydd o ba mor anodd oedd y sefyllfa, ac nid fel beirniadaeth ar waith Estyn Llaw.</p> <p>Nododd sawl rhanddeiliaid bod gagendor yn y sgiliau yn nhermau ymarferwyr cymwys dwyieithog yn y sector gwirfoddol.</p> <p>Galwodd eraill am ymdriniaeth fwy strategol i ddatrys anawsterau recriwtio, gan ymgorffori cyrff cyhoeddus a rhanbarthol.</p>	<p><i>"Roedd y seminar ar gyfer recriwtio gwirfoddolwyr Cymraeg yn ddefnyddiol i godi ymwybyddiaeth ond roedd e ddim yn llwyddiant o ran canlyniadau. Ond nid berniadaeth o'u gwaith nhw yw hyn, rhaid dweud, jyst yn dangos pa mor anodd yw'r sefyllfa [The seminar for recruiting Welsh-speaking volunteers was very useful to raise awareness but it wasn't a success in terms of results. But this is not a criticism of their work, I must say, it just shows how difficult the situation is]."</i> - Partner Strategol</p> <p><i>"I'm not sure - we've had no volunteering opportunities registered specifying Welsh-speakers, but that doesn't mean recruitment is not happening at community level."</i> - Partner Strategol</p> <p><i>"Mae angen strategaeth er mwyn recriwtio gwirfoddolwyr a gweithwyr dywieithog yn y sector [There is a need for strategy for recruiting bilingual volunteers and workers in the sector]."</i> - Partner Strategol</p> <p><i>"We're more aware of this now, but it's not happening yet. There is a shortage of appropriately qualified people who are bilingual."</i> - Partner Strategol</p>

Thema	Sylwadau
<p>Pwynt diddorol arall i'w nodi yw diffyg mewn mecanweithiau ffurfiol rhwng partneriaid (megis Cyngorau Gwirfoddol Sirol, Mentrau Iaith ac Estyn Llaw) i gytuno ar amcanion partneriaeth, er mwyn cyfeirio at Estyn Llaw a mesur traweffaith gwaith Estyn Llaw wrth recriwtio a chyfeirio gwirfoddolwyr.</p>	<p><i>"Does 'na ddim system yn bodoli ar hyn o bryd sy'n gwneud yn siŵr bod gwirfoddolwyr sy'n dod atom ni sy' wedi cael eu cyfeiro gan Estyn Llaw yn cael eu nodi fel beneficiaries Estyn Llaw [There is no system in existence at the moment that ensures that volunteers who come to us, who've been signposted by Estyn Llaw are noted as Estyn Llaw beneficiaries]."</i> - - Partner Strategol</p> <p><i>"I'm not sure - we've had no volunteering opportunities registered specifying Welsh-speakers, but that doesn't mean recruitment is not happening at community level."</i> - Partner Strategol</p> <p><i>"Mae eisiau terms of reference ar y partnership a dweud y gwir. Ni gyd yn gwybod beth yw'r amcanion, ond byddai rhywbeth ffurfiol yn gwneud yn siŵr bod pawb yn gwybod beth yw'r cyfrifoldebau [the partnership needs terms of reference to be honest. We all know what the aims are, but something formal would ensure that we all know what the responsibilities are]."</i> -- Partner Strategol</p> <p><i>"Mae'n od. Mae yna wahanol lefelau o ymwybyddiaeth ymhlith ein staff – mae rhai yn cyfeirio pobl at Estyn Llaw, ac mae rhai sy'n fwy debygol o gyfeirio at y Menter Iaith Lleol. Mae eisiau egluro pwy sy'n gyfrifol am beth ac at pwy dylai pobl fynd am gyngor ar wahanol beth [It's odd. There are differing levels of awareness amongst our staff – some will signpost to Estyn Llaw, but others are more likely to signpost to the local Menter Iaith. There needs to be some clarification of whom is responsible for what and at whom people should go for advice on different things]."</i> - - Partner Strategol</p>

6.5.1 Gwahaniaethau Daeryddol

Mae'n werth nodi bod pob un o'r partneriaethau sirol ar wahanol gyfnodau datblygiad, a chan hynny roedd graddau'r traweffaith penodol ym mhob un yn wahanol, hyd yn oed os oedd y themâu a adnabuwyd uchod yr un mor ddilys ar draws yr ardaloedd.

Yng **Nghaerfyrddin** y profodd Estyn Llaw y llwyddiant mwyaf wrth ddatblygu'r bartneriaeth, ac mae wedi profi peth llwyddiant nodedig yng **Ngheredigion**. Mae tri rheswm penodol dros hyn:

- Partneriaethau Sir Gaerfyrddin a Cheredigion sydd wedi bodoli hiraf a chan hynny mae'r perthnasau wedi cael gwell cyfle i ddatblygu

- Mae'r ddau awdurdod wedi rhoi arian i Estyn Llaw a chan hynny mae'r gwasanaeth wedi'i orfodi gan ddyletswydd i ganolbwyntio ei ymdrechion yn yr ardaloedd hyn.
- Mae gan y ddau awdurdod ardaloedd naturiol dwyieithog mawr a chan hynny roedd ymwybyddiaeth am yr angen i gyflwyno gwasanaeth yn ddwyieithog yn draddodiadol uwch.

Yn Sir Gaerfyrddin yn arbennig, mae'r prosiect yn mwynhau perthynas arbennig o gynhyrchiol gyda'r Cyngor Gwirfoddol Sirol sydd yn ei dro yn weithredol wrth hyrwyddo'r gwasanaeth yn y sir ac wrth ymgysylltu a chyfeirio grwpiau at Estyn Llaw. Mae'n werth nodi hefyd mai Sir Gaerfyrddin sydd â'r gyfran uchaf o sefydliadau buddiolwyr Estyn Llaw (Gweler 7.2 am fanylion llawn).

Roedd y partneriaethau yn eu cyfnod cychwynnol ym **Mhowys a Sir Benfro**, ond roedd partneriaid lleol wedi ymateb yn gadarnhaol i waith Estyn Llaw. Roedd llawer o'r gwaith yr oedd Estyn Llaw wedi ymgymryd ag ef yn yr ardaloedd hyn yn sylfaenol ac yn ymwneud â:

- Ymrwymiad partneriaid strategol yr ardaloedd
- Codi ymwybyddiaeth o'r angen i ddatblygu ymdriniaeth strategol tuag at ddwyieithrwydd yn y sector
- Codi ymwybyddiaeth ymhlith grwpiau gwirfoddol drwy ddigwyddiadau a hyrwyddo
- Cynorthwyo'r Cyngor Gwirfoddol Sirol i godi'u gallu dwyieithog eu hunain

6.6 Casgliadau

Isod ceir dadansoddiad o'r casgliadau allweddol sy'n deillio o'r dystiolaeth a gyflwynwyd uchod ar draweffaith gweithio mewn partneriaeth Estyn Llaw.

Casgliad

Mae gweithio mewn partneriaeth Estyn Llaw yn amlwg wedi cynorthwyo i godi ymwybyddiaeth ymhlith partneriaid strategol a'u rhanddeiliaid o bwysigrwydd datblygu'r iaith Gymraeg o fewn y sector gwirfoddol. Mae'r partneriaethau yn amlwg wedi darparu fforwm ar gyfer trafodaeth a chydlynad ar ddatblygiad yr iaith a chynorthwyo i'w roi ar yr agenda ar lefel strategol.

Casgliad

Mae Estyn Llaw hefyd wedi cynorthwyo Cyngor Gwirfoddol Sirol a'r biwroau gwirfoddoli i hyrwyddo cyfleoedd ar gyfer grwpiau a gwirfoddolwyr. Serch hynny, mae peth ffordd i fynd cyn y bydd y gwaith datblygu hwn yn cychwyn dwyn ffrwyth. Mae hefyd angen cytundeb rhwng partneriaid ar ddulliau casglu data sy'n perthyn i atgyfeirio er mwyn i Estyn Llaw werthuso ei draweffaith ar sail barhaus.

Casgliad

Ceir dystiolaeth fod gwaith Estyn Llaw ar lefel bartneriaeth a lefel darparu wedi arwain at ganlyniadau sylweddol ar gyfer rhai buddiolwyr, megis newid arferion, ymwybyddiaeth gynyddol o sensitifrwydd materion dwyieithog a gallu a pharodrwydd cynyddol i gysylltu â chymunedau sy'n siarad Cymraeg.

Casgliad

Mae pob un o'r partneriaethau sirol ar wahanol gyfnodau datblygiad, gan hynny mae graddau'r traweffaith penodol ym mhob un wedi bod yn wahanol iawn. Mae Estyn Llaw wedi profi'r llwyddiant mwyaf wrth ddatblygu partneriaethau yn yr ardaloedd lle maent wedi'u sefydlu hiraf: yn bennaf, Sir Gaerfyrddin a Cheredigion. Serch hynny, mae'r gwaith sylfaen mwyaf diweddar a wnaed ym Mhowys a Sir Benfro wedi bod yn werthfawr ac mae'r partneriaid wedi canmol y gwaith.

7. Dadansoddiad o'r Traweffaith ar Fuddiolwyr ac Agweddau'r Rheiny nad ydynt yn Fuddiolwyr

7.1 Cyflwyniad

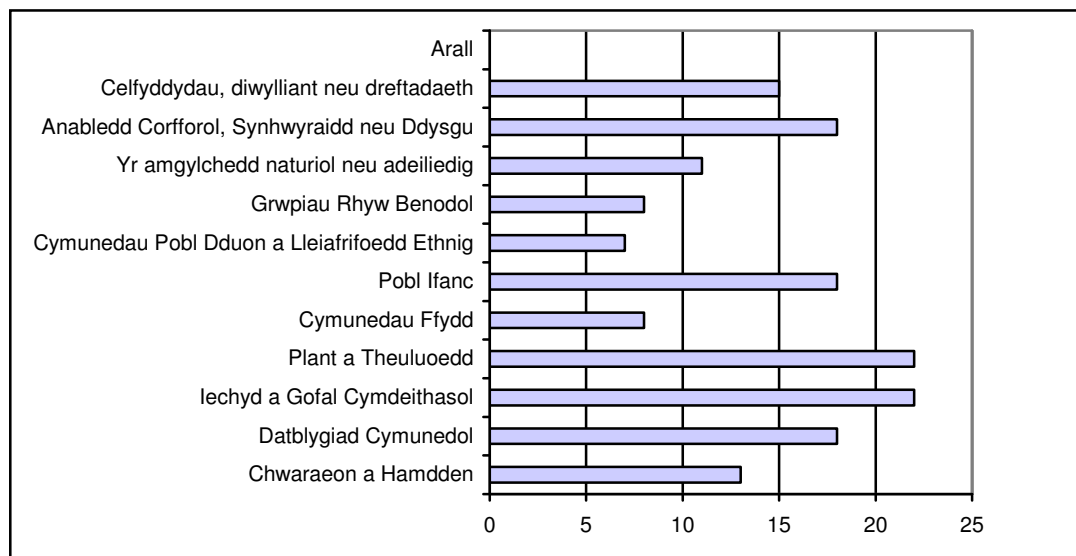
Mae'r adran hon yn ddadansoddiad o draweffaith gwasanaethau a gweithgareddau Estyn Llaw ar fuddiolwyr uniongyrchol, ynghyd â pheth dadansoddiad ar agweddau tuag at ddwyieithrwydd, sgiliau, bylchau, heriau gweithredu ac anghenion hyfforddiant buddiolwyr a rheiny nad ydynt yn fuddiolwyr.

7.2 Sampl

Mae wedi'i seilio ar 42 o gyfweiliadau trwyadl a ymgwymerwyd rhwng Awst a Medi 2006. Ystyrir hyn yn sampl digonol mewn astudiaeth ansoddol yn bennaf, lle fo'r pwyslais ar gasglu data yn ymwneud â chanlyniadau, agweddau ac arfer sefydliadol. Cysylltwyd â sampl o fudiadau buddiolwyr o restr a roddodd Estyn Llaw i Wavehill a dewiswyd y rheiny nad ydynt yn fuddiolwyr o restr gynhwysfawr o fudiadau gwirfoddol a dderbyniodd Wavehill gan Gyngorau Gwirfoddol Sirol. Samplwyd y buddiolwyr a rheiny nad ydynt yn fuddiolwyr ar hap o fewn set benodol o feini prawf y cytunwyd arnynt gan y Grŵp Llywio. Gofynnodd y Grŵp i ni gysylltu â chymysgedd o fudiadau o bob cwr o Gymru, gan ganolbwyntio'r sampl ar y pedwar sir sef Sir Gâr, Ceredigion, Sir Benfro a Phowys. Gofynnwyd i ni gyfweild â sampl cytbwys o fudiadau yn gweithio'n lleol, yn rhanbarthol, yn genedlaethol a thros y DU i gyd ac yn rhyngwladol. A gofynnwyd i ni hefyd gynnwys cyfran sylweddol o fudiadau sy'n darparu gwasanaethau ym meysydd iechyd, gofal cymdeithas a chymorth i deuluoedd, gan fod y rhain yn feysydd sydd wedi'u blaenoriaethu gan Estyn Llaw. Yn olaf, gofynnwyd i ni gysylltu â grwpiau nad ydynt wedi'u cysylltu'n draddodiadol â'r laith Gymraeg.

Fel y dengys y graff isod, cysylltwyd â sampl cytbwys o fudiadau gyda gofal cymdeithasol, iechyd, plant a theuluoedd ac anabledau corfforol, dysgu a synhwyrdd yn cael eu cynrychioli'n dda.

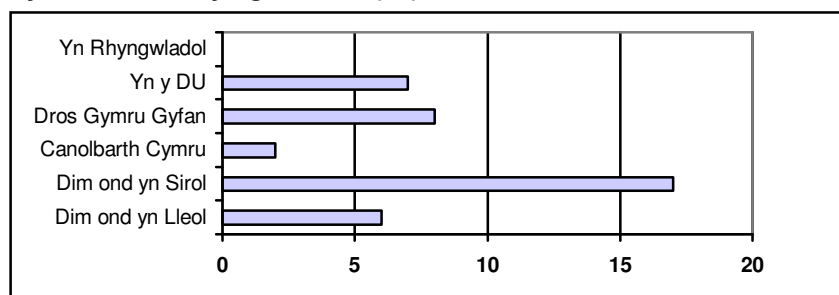
O fewn pa faes yn bennaf y mae eich mudiad yn gweithio? (42)



(Ffynhonnell: cyfweiliadau Wavehill 2006) (Sylwer: ticiwyd mwy nac un blwch ar gyfer sawl un a holwyd a oedd yn cydymffurfio â mwy nac un categori).

Yn yr un modd, dengys y tabl isod rhaniad gweddol gytbwys rhwng mudiadau'n gweithio ar amrywiol lefelau daearyddol.

A yw'ch mudiad yn gweithio: (40)



(Ffynhonnell: cyfweiliadau Wavehill 2006)

Arall:

- "Families"
- "Criminal Justice"
- "People with manic depression and similar illnesses"
- "Domestic abuse"
- "All things which concern elderly people"
- "Regeneration, through our links with the Pencader and District regeneration group"
- "Bereavement"
- "Datblygu economiadd."
- "Pobl hyn"
- "Communities First."
- "Housing"

7.2.1 Lleoliad Daearyddol

Er hynny, nid yw o reidrwydd yn ddangosydd o ardal ddaearyddol, roedd y grwpiau a ymgynghorwyd â hwy wedi'u lleoli yn yr awdurdodau lleol canlynol.

Sir	Nifer y mudiadau yr ymgynghorwyd â hwy wedi'u lleoli yn y sir honno	Nifer y mudiad sydd wedi'u lleoli yn y sir honno yn y sampl cychwynnol o fuddiolwyr a ddarparwyd gan Estyn Llaw
Sir Gâr	17	15
Ceredigion	8	8
Sir Benfro	3	4
Powys	4	2
Arall	7	13

Ar yr olwg gyntaf fe ymddengys ein bod wedi holi nifer anghymesur o fudiadau sydd wedi'u lleoli yn Sir Gâr, ond o'u gweld ochr yn ochr â sampl buddiolwyr Estyn Llaw, mae'n cyfateb yn fras â dadansoddiad y gwasanaethau a gyflwynir gan Estyn Llaw.

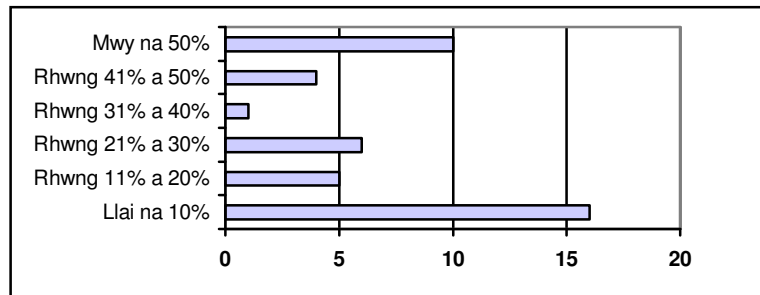
Mae'n werth nodi bod rhesymau dilys pam fo Estyn Llaw wedi canolbwyntio ei ymdrechion yn Sir Gâr. Y sir hon sydd â'r bartneriaeth iaith sy'n bodoli hiraf, a anogwyd ac a sefydlwyd gan Estyn Llaw. Gan hynny mae gan y bartneriaeth berthnasau sydd wedi hen ddatblygu sydd wedi arwain at gyfeirio, ymrwymiad a defnydd ar raddfa fwy ymhlith sefydliadau'r sir. Mae'r awdurdod lleol hefyd wedi ariannu Estyn Llaw yn rhannol ac mae'r Cyngor Gwirfoddol Sirol wedi bod yn rhagweithiol wrth hyrwyddo'r gwasanaeth.

Serch hynny, mae'n bwysig nodi bod Estyn Llaw wedi sicrhau cysondeb yn nhermau ansawdd y gwasanaeth a'r canlyniadau gyda sefydliadau ledled Cymru, er yn gyfrannol estynnwyd at nifer yn fwy o sefydliadau yn Sir Gâr. Ni cheir tystiolaeth i awgrymu bod lefel ac ansawdd y gwasanaeth a gynigir o fewn un sir yn wahanol i unrhyw sir arall. Serch hynny, mae'r partneriaethau sydd wedi hen ddatblygu sy'n bodoli yn Sir Gâr a Cheredigion, ynghyd â natur ddwyieithog naturiol y ddwy sir, wedi arwain at fwy o sefydliadau yn cymryd rhan yn y ddwy sir (Gweler 6.5.1 am ddatblygiad o weithio mewn partneriaeth a daearyddiaeth).

7.3 Safle Llinell Sylfaen

Gofynnwyd cyfres o gwestiynau i'r mudiadau hefyd gyda'r bwriad o fesur eu sefyllfa gyfredol yn nhermau dwyieithrwydd. Dengys y graff isod mai'r grŵp mwyaf yw mudiadau lle fo llai na 10% o staff neu wirfoddolwyr yn gallu cyfathrebu yn y Gymraeg, er mae'n werth nodi nifer uchel y grwpiau â thros 50% o staff neu wirfoddolwyr dwyieithog.

YN GYFFREDINOL: Yn fras, pa gyfan o'ch staff neu'ch gwirfoddolwyr (yn gweithio yng Nghymru) sy'n gallu cyfathrebu drwy gyfrwng y Gymraeg? (42)



(Ffynhonnell: cyfweiliadau Wavehill 2006)

Yn nhermau meysydd gallu penodol, gellir rhannau'r mudiadau yr ymgynghorwyd â hwy yn 4 grŵp:

7.3.1

Thema	Sylwadau
<p>Mae'r grŵp cyntaf yn fudiadau sy'n gallu cyflawni holl agweddau ar eu gwasanaeth yn y Gymraeg. Roedd ymron yr holl fudiadau hyn yn fudiadau sydd wedi'u hen sefydlu yn Sir Gâr, Ceredigion neu ogledd Sir Benfro, a dderbyniodd arian craidd, megis Cyngorau Gwirfoddol Sirol a Mentrau Iaith.</p>	<p><i>"Everything is conducted bilingually, from our meetings, to trip bookings, to administration etc the only thing that is not bilingual is the minutes from meetings as the person who writes them is not comfortable writing them in Welsh-we try to accommodate everyone's preferences."</i></p> <p><i>"I'd say fairly strong; we are able to offer all our services bilingually ad it is definitely a priority."</i></p> <p><i>"It's a predominantly Welsh-speaking area, so our staff are Welsh-speaking and most meetings are bilingual."</i></p> <p><i>"Rydym ni yn gallu cynnig popeth - cyfieithu ar y pryd, cofnodion, staff gweinyddol. Popeth We offer everything – simultaneous translation, minutes, administrative staff. Everything]."</i></p> <p><i>"We can conduct most of our business bilingually, for example the Pencader Regeneration group publish a magazine every month to which we contribute and all our articles are bilingual."</i></p> <p><i>"Yn gwbl dwyieithog - fel mater o bolisi [Completely bilingual, as a mater of policy."</i></p>

7.3.2

Thema	Sylwadau
<p>Mae'r ail grŵp, a'r grŵp mwyaf, yn cynnwys y mudiadau hynny sy'n gallu darparu peth o'u gwasanaeth yn ddwyieithog, ond yn methu â sicrhau ymdriniaeth gwbl ddwyieithog. Roedd y grwpiau hyn yn gymysgedd o fudiadau mwy sydd wedi hen sefydlu megis cyrff cenedlaethol neu ddarparwyr gofal cymdeithasol a chymdeithasau tai, ynghyd â rhai mudiadau cymunedol ar lawr gwlad. Roedd nifer yn weithredol gysylltiedig wrth ddatblygu dwyieithrwydd yn eu mudiadau.</p>	<p><i>"2 of our staff speak Welsh with the children, we answer the phone bilingually. We do not have any fluent Welsh speakers but we do have a few service users who are Welsh 1st language."</i></p> <p><i>"Every aspect of service is bilingual but not in every area of Wales, all of our staff are spread across Wales and based in different areas. So we can arrange for bilingual support but if someone calls up the victim support line they will not necessarily get a Welsh speaking person on the other end of the line."</i></p> <p><i>"Fair: not good or bad. We have a certain number of bereavement councillors and support workers who are bilingual so we try to match them with the people who are first language Welsh"</i></p> <p><i>"Of volunteers, a third of them speak welsh so we try to match the people who ask for Welsh services to the Welsh speaking volunteers."</i></p> <p><i>"Some bits are very good. The formal structures are very good - we have a bilingual help line, all our publications are bilingual, we have simultaneous translation for big events, forms. The distribution of Welsh-speakers in delivery is not possible everywhere however. some parts are strong, some are weak."</i></p> <p><i>"We can deliver certain aspects of our service bilingually, however, we have an unusual set-up as we have professional artists to come in to work with the various groups so these change regularly; some of these artists are bilingual but these are only a small percentage, its a very mixed picture. It is a priority of ours and we are striving to be more bilingual. But we do find that finding bilingual staff and artists is a hurdle that we face"</i></p> <p><i>"We can offer a bilingual service for some parts of our support programme, but we don't have the capacity to deliver everything bilingually at the moment."</i></p> <p><i>"Well, most of our staff have been on courses and are still learning Welsh, but when working with the younger children we can get away with it. However, we cannot all fully converse with the parents in fluent Welsh."</i></p> <p><i>"25% of our service is delivered bilingually; that is the children's activities and parent's support. The administration is all done by myself so that is all in English as my Welsh is not good enough for admin. We are in the process of arranging a basic language course in Welsh, but all the staff definitely need further training and support in Welsh."</i></p>

7.3.3

Thema	Sylwadau
<p>Yn drydydd yw'r grwpiau hynny sy'n darparu eu llenyddiaeth yn ddwyieithog, ond nad ydynt hyd yma wedi gwneud y trawsnewidiad i ddarparu gwasanaethau neu gynnal eu cyfarfodydd yn ddwyieithog.</p>	<p><i>"All of our information and material that we give to the public and agencies is bilingual and we also go into schools to raise awareness and that we do with another agency and they have a person who is bilingual and can support us in doing that bilingually"</i></p> <p><i>"All our resources are bilingual so if someone does request a service in Welsh we do aspire to provide that in Welsh to our best capability"</i></p> <p><i>"It's getting better. We've just launched a Welsh Language scheme. We do try - all our literature is bilingual and we have a database of clients and organisations and their language preference. We can't cover all our delivery in Welsh at the moment though."</i></p> <p><i>"Very limited; our leaflets are bilingual and our website is almost fully bilingual-we are still developing that. If someone calls up and specifically asks for someone to speak to in Welsh we can arrange for a Welsh speaker to call them and provide support. In North Ceredigion our meetings are bilingual, but the monthly newsletter that sent out is only in English"</i></p> <p><i>"We're not really well-placed to be honest. There is a difference between producing policy documents where you can buy in translation and delivering all support services in Welsh."</i></p> <p><i>"At the minute, all our literature is bilingual, but that's about all we can guarantee. I'd say our ability is low: some of the office staff can speak or understand Welsh, but not much of the assessment process or support service can be guaranteed through Welsh."</i></p>

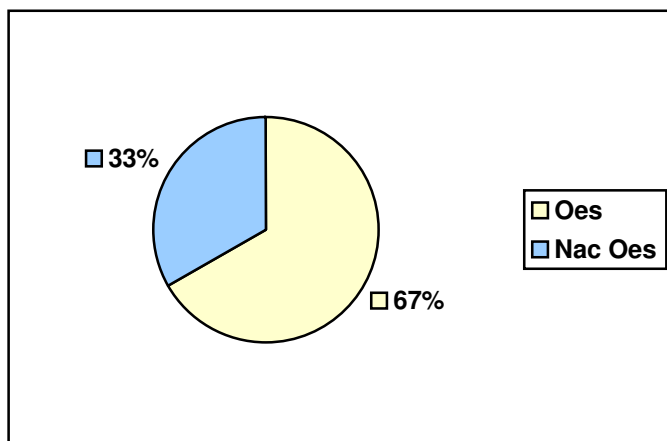
7.3.4

Thema	Sylwadau
<p>Mae'r categori terfynol yn cynnwys nifer fechan o grwpiau sy'n cydnabod bod eu gallu dwyieithog yn gyfyngedig iawn, os yw'n bodoli o gwbl.</p>	<p><i>"It's limited at the moment to be honest. We need to build it up as we're working in mid- and north-Wales more. We have some Welsh-speaking members and we try to get them to use the language and engage others."</i></p> <p><i>"It's very difficult - the costs associated with translation. Getting bilingual staff is an issue."</i></p> <p><i>"To be honest all of our meetings are conducted in English so I am not fully sure to be honest. I know that it is only a very small amount of leaders speak Welsh."</i></p> <p><i>"Very poorly, we are based in Pembrokeshire and it is predominantly an English speaking county. We do not hear much Welsh here."</i></p> <p><i>"We find it very difficult, despite our best efforts. It is especially hard to recruit staff who are bilingual and qualified to do the job."</i></p> <p><i>"Well our meetings are all held in English but we often find that people will talk among themselves in Welsh and that is no problem."</i></p>

7.3.5 Polisiau neu Gynlluniau'r Iaith Gymraeg

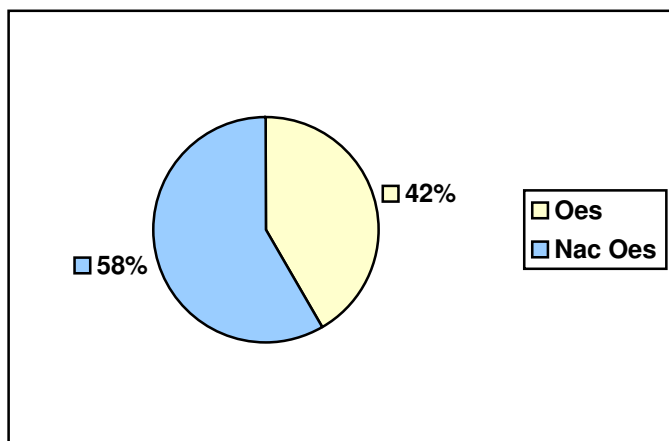
Nododd 60% o'r mudiadau a holwyd bod ganddynt gynllun iaith Gymraeg ar hyn o bryd. Serch hynny, pan gymharir buddiolwyr Estyn Llaw â'r rheiny nad ydynt yn fuddiolwyr, fe ymddengys fod buddiolwyr Estyn Llaw yn fwy tebygol o gael cynllun iaith Gymraeg.

BUDDIOLWYR ESTYN LLAW: A oes gan eich grŵp gynllun yr iaith Gymraeg? (30)



(Ffynhonnell: cyfweiliadau Wavehill 2006)

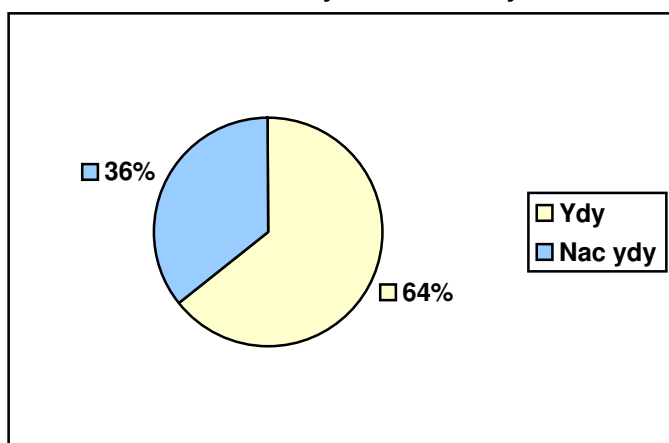
Y RHEINY NAD YDYNT YN FUDDIOLWYR ESTYN LLAW: A oes gan eich grŵp gynllun yr iaith Gymraeg? (12)



(Ffynhonnell: cyfweiliadau Wavehill 2006)

Ymhellach, teimlodd 42% y byddai polisïau'r iaith Gymraeg o fantais i'w mudiadau.

A deimlwch chi fod cael cynllun o'r fath yn fanteisiol? (42)



(Ffynhonnell: cyfweiliadau Wavehill 2006)

Pan ofynnwyd iddynt esbonio'u hateb, cafwyd amrywiaeth o safbwyntiau:

Thema	Sylwadau
<p>Teimlodd nifer bod cynllun iaith Gymraeg yn ffordd o ffurfioli ymrwymiad i'r iaith, drwy sicrhau bod staff a gwirfoddolwyr yn ymwybodol o'u cyfrifoldebau a sicrhau lefel penodol o wasanaeth.</p>	<p><i>"Hyd yn oed os nad yw pobl yn cydmffurfio gyda popeth sydd ynddo, mae'n 'na l atgoffa pobl. Mae'n codi ymwybyddiaeth hefyd [Even if we don't conform to everything that's in it, it's there top remind people. And it raises awareness."</i></p> <p><i>"It gives us procedures to follow and we try hard to observe it - we follow the procedure for dealing with calls and letters in Welsh and it's made us more aware of why it's important to be bilingual where we can be."</i></p> <p><i>"I'm glad it's there, even if it's not always observed to the letter, people know they have a responsibility."</i></p> <p><i>"We're working on one at the moment. It will help us formalise the things we're trying to do at the moment."</i></p> <p><i>"Bydde polisi yn sicrhau ansawdd a chynhwysedd. [A policy would ensure quality and inclusivity.]"</i></p>

Thema	Sylwadau
<p>Teimlodd eraill bod Cynllun Iaith Gymraeg yn bwyt cychwynnol ond y byddai'n rhaid ei mewnosod, ei weithredu a'i ddatblygu er mwyn bod yn effeithiol.</p>	<p><i>"It's not fully implemented and is very much the starting point for development. But is currently looks like a mountain to climb and we need to break it down into achievable goals."</i></p> <p><i>"On the whole, yes, it another tool to help people remember what is and isn't required. It's system with guidance and people know what is expected. But the policy doesn't deal with the fuzzy detail of delivery on a day-to-day basis. I mean, it can't cover all eventualities can it?"</i></p> <p><i>"The policy is a bit out of date and needs to be smartened up, but it is useful."</i></p> <p><i>"I only think the plan would be an advantage though if it is a realistic one which takes account of our capacity. It is our aim to provide equal opportunities and to give people the choice to access our service in their first language would be giving them an equal opportunity."</i></p>

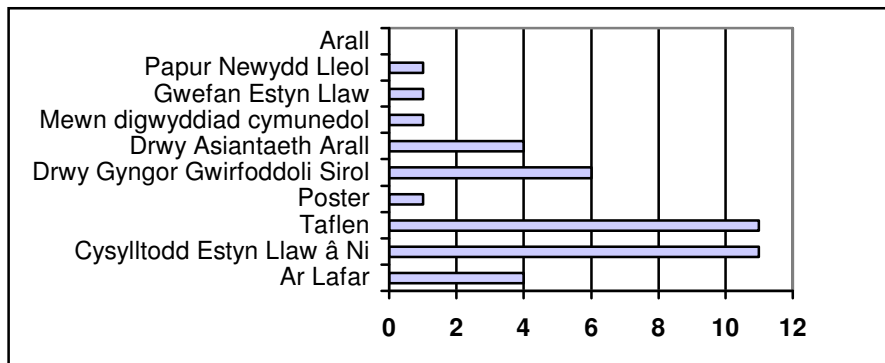
Thema	Sylwadau
<p>Nid oedd rhai, serch hynny, yn argyhoeddedig o ddefnyddioldeb cynllun o'r fath.</p>	<p><i>"As mentioned we have already got people who are bilingual, even so we do not have many people who request support in Welsh and if we did have a plan I do not think it would influence the way we would do anything."</i></p> <p><i>"We have adopted the policy and we provide all written material bilingually-however, it is very costly. For example, we spent £2500-£3000 on bilingual booklets recently, but most of the elderly people still read the English version as the Welsh is too difficult-its the correct or 'book' Welsh and not the Welsh they speak in their community-therefore our costs are doubled by the need for Welsh material but it is not then used to its full by the clients."</i></p> <p><i>"We just do not have the demand for Welsh or bilingual services/groups, we did get the beaver scout handbook translated but the take-up on the Welsh version was minute and given the cost of it outweighs the benefit. If the groups are in English it is also more useful to have the material in English."</i></p>

7.4 Profiad Buddiolwyr o Wasanaeth Estyn Llaw

Gofynnwyd i'n cynrychiolwyr o fudiadau a oedd wedi derbyn cefnogaeth, hyfforddiant neu gyngor gan Estyn Llaw am gyfres o sylwadau ar brofiad y gwasanaeth a dderbyniwyd ganddynt.

Yn gyntaf, gofynnwyd i fudiadau a oedd wedi clywed am Estyn Llaw (yn fuddiolwyr neu beidio), sut glywsant am Estyn Llaw. Yn ddiddorol, roedd Estyn Llaw wedi cysylltu â chyfran uchel o fudiadau yn y lle cyntaf, gan awgrymu bod y gwasanaeth wedi bod yn rhagweithiol wrth gysylltu â'r sector.

Sut glywsoch chi am Estyn Llaw a'i weithgareddau? (42)



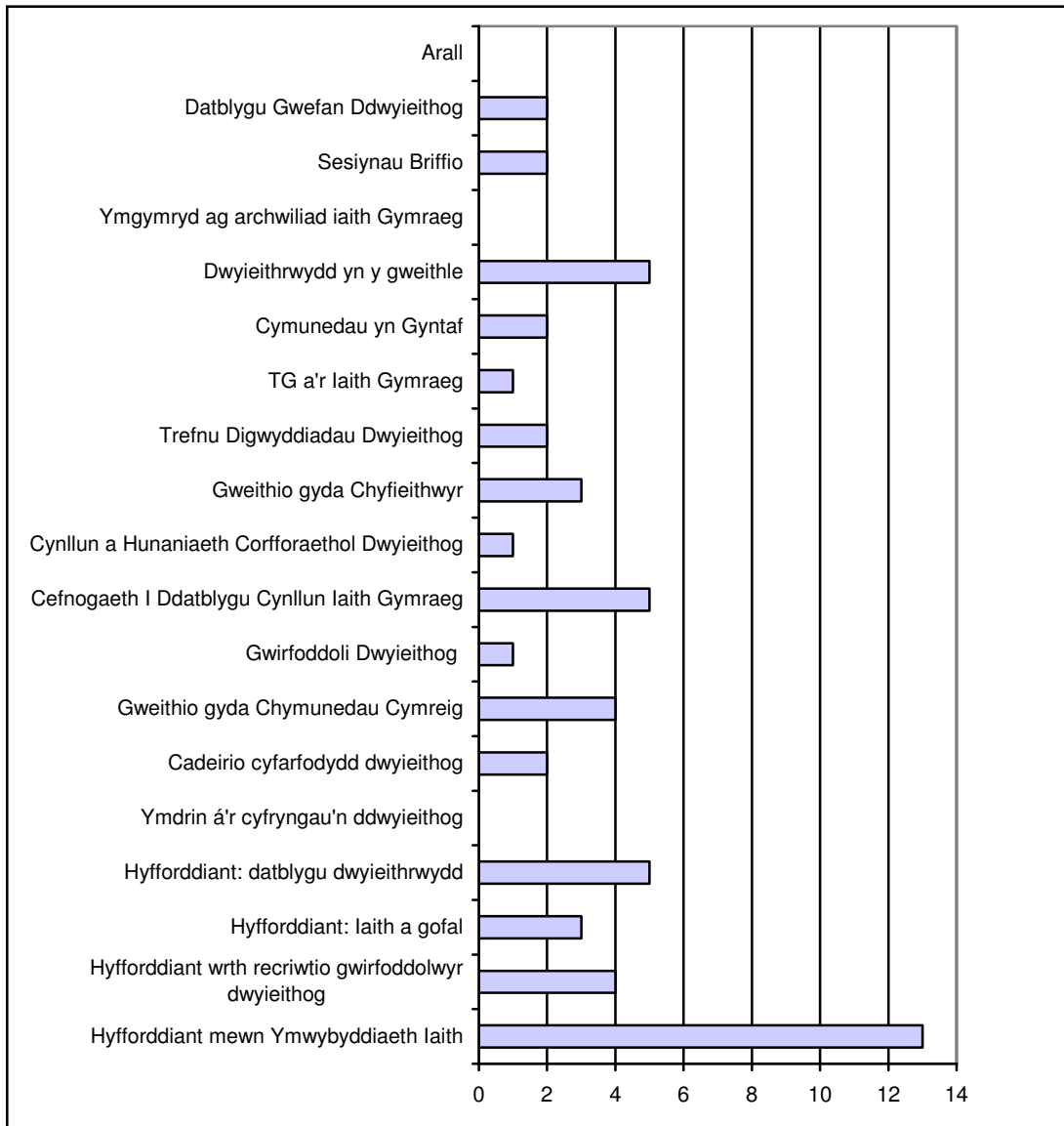
(Ffynhonnell: cyfweiliadau Wavehill 2006)

Arall:

- "The Eisteddfod 2004"
- "Trwy Cwmni Iaith." X 2
- "Through the local Welsh language partnership."
- "We contacted them."

Yn nhermau cefnogaeth a hyfforddiant y derbyniodd y buddiolwyr, y grŵp mwyaf oedd y rheiny a oedd wedi derbyn hyfforddiant ymwybyddiaeth iaith.

Pa fath o gefnogaeth neu hyfforddiant a dderbyniwyd gennych gan Estyn Llaw? (Rhowch dic wrth unrhyw rai perthnasol) (30)



(Ffynhonnell: cytweiliadau Wavehill 2006)

Arall:

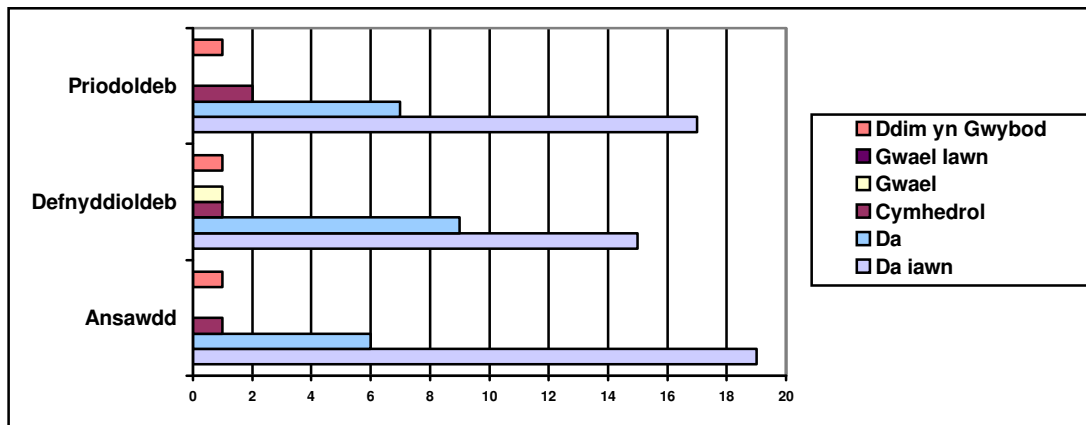
- "The officer that we met with talked me through our bilingual needs and she then went on to write us a report on developing our bilingual capabilities and that went to the Trustees and from there we developed our bilingual policy"
- "A visit and general chat and assessment of our needs."
- "Cydwethio ar y fforwm iaith sirol. [Joint working on the county Welsh language forum]." X 3
- "Cymmorth wrth i ni llunio pecyn gwybodaeth [Support while we developed an information pack.]"
- "Sut i wneud proffeil cymunedol [How to undertake a community profile]."

Gofynnwyd i'r buddiolwyr hefyd sgorio agweddau canlynol ar y gwasanaeth a dderbyniwyd ganddynt:

- Priodoldeb
- Defnyddioldeb
- Ansawdd

Fel y dengys y graff isod, dywedodd bron pob mudiad bod y gefnogaeth a dderbyniwyd ganddynt yn 'Dda iawn' neu'n 'Dda'.

Sut fydech chi'n sgorio'r agweddau canlynol ar y gefnogaeth a'r hyfforddiant a dderbyniwyd gennych:



(Ffynhonnell: cyfweiliadau Wavehill 2006)

Pan ofynnwyd iddynt roi sylwadau pellach rhoddwyd amrywiaeth o ymatebion positif:

Thema	Sylwadau
<p>Bu i nifer o'r buddiolwyr ganmol</p> <ul style="list-style-type: none"> • Natur ymateb Estyn Llaw • Eu parodrwydd i ddarparu cefnogaeth barhaus • Eu parodrwydd i fod yn rhagweithiol • Eu darpariaeth o gyngor o ansawdd uchel, wedi'i seilio ar ffeithiau a thystiolaeth • Eu sail profiad • Eu dibynadwyedd • A'u proffesiynoliaeth 	<p><i>"Dim ond codi'r ffon sydd eisiau I gael cymorth. [We only needed to pick up the phone" to get advice]."</i></p> <p><i>"When we've asked for support, they have always come through. They are willing to adapt and easy to work with. And what they've done for us is appropriate to where we are as an organisation at the moment." It's important that they are able to carry on as a hand-holding body, to help us implement what we have learned, especially as small organisation without the expertise.</i></p> <p><i>"It was well-delivered. They were pro-active beforehand about what we wanted and what would fit and work for us."</i></p> <p><i>"Roedd y cymorth ac adborth gawsom ni gan Estyn Llaw yn seledig ar ffeithiau a thystiolaeth bob tro. Felly, roedd yn gymaint haws I mi fynd at fy rheolwraig I ddweud 'Wel dylwn ni ystyried diwigio'r ddogfen yn sgil y wybodaeth 'ma. [The support and feedback we received from them was always based on facts and evidence. It was, therefore, so much easier to go to my manager and say 'Well, we should consider revising this document in the light of this information]."</i></p> <p><i>"Roedd y profiad addas gyda nhw. Darparon nhw'r hyffoddiant o fewn amser a phris ac roedd ansawdd y deunydd yn uchel [they had the appropriate experience. They provided the training on time, within budget and the quality of the resources was high]."</i></p> <p><i>"They were very supportive, professional and we got down to basics."</i></p> <p><i>"We've been able to contact them again and again. They've given us practical help and advice. They are open, responsive, approachable and, well, great really. Working with them has given me confidence to ask basic questions about bilingualism I wouldn't have dared ask before and set small realisable goals."</i></p>

Fe wnaeth rhai buddiolwyr y gorffennol, serch hynny, godi rhai beirniadaethau gweddol fach:

Thema	Sylwadau
<p>Roedd y feirniadaeth yn perthyn i:</p> <ul style="list-style-type: none"> • Gael tiwtor â phrofiad uniongyrchol a diweddar o ddarparu gwasanaeth ar gyfer sectorau penodol • Angen mwy o sesiynau hyfforddi rhyngweithiol • Roedd rhai rhannau o'r hyfforddiant yn aneglur a hir • Amser hir i ymateb i Gynllun Iaith Gymraeg mudiad 	<p><i>"Byddai fe wedi bod yn well tasai fe wedi cael ei darparu gan rhywun oedd a phrofiad yn y sector penodol o dan sylw. [It would have been useful if the person delivering had had experience in the particular sector being addressed]."</i></p> <p><i>"It was well-organised, but the feedback from our organisation was that it could have been a bit more interactive."</i></p> <p><i>"It wasn't completely clear at all times though."</i></p> <p><i>"Just that we are still waiting to hear back from Estyn Llaw on our policy that we sent them a while ago; that's the only negative remark really, it has had to take a back seat now"</i></p> <p><i>"The historical stuff was interesting but a bit long."</i></p>

7.5 Canlyniadau ac Effeithiau Buddiolwyr

Gofynnwyd cyfres o gwestiynau ansoddol i fuddiolwyr gwasanaeth Estyn Llaw yn y gorffennol i fesur y draweffaith y cafodd y gwasanaeth ar eu mudiad yn y meysydd canlynol:

- Cyflwyno delwedd ddwyieithog
- Darparu Gwasanaeth yn Ddwyieithog
- Codi ymwybyddiaeth ynghylch dwyieithrwydd a materion yr iaith Gymraeg
- Ymateb i gleientiaid ac anghenion cwsmeriaid
- Recriwtio staff a gwirfoddolwyr dwyieithog
- Datblygu sylfaen sgiliau eu staff a'u gwirfoddolwyr cyfredol

7.5.1 Cyflwyno delwedd ddwyieithog

Mae rhai mudiadau wedi'u hysbrydoli i gychwyn cynhyrchu deunyddiau dwyieithog o ganlyniad i weithio gydag Estyn Llaw neu fynychu un o'u cyrsiau.

Thema	Sylwadau
<p>Teimlodd rhai grwpiau eu bod bellach yn fwy sensitif ynghylch canfyddiadau eu mudiadau yng Nghymru a theimlasant fod dwyieithrwydd yn ffordd dda i herio'r canfyddiad ohonynt fel mudiadau 'Saesneg' yng Nghymru.</p> <p>Roedd grwpiau eraill wedi cychwyn cynhyrchu llenyddiaeth ddwyieithog o ganlyniad i waith Estyn Llaw.</p>	<p><i>"All our literature is now bilingual; which we would not have been thought about before. We now have a page on the Dyfed-Powys website which is all bilingual"</i></p> <p><i>"We're much more aware now of not being seen as an English organisation operating in Wales. We want to be part of the community and one of the ways we can prove that is by being bilingual."</i></p> <p><i>"We are seen as an English organisation, but have started to deliver bilingually where we can and are trying to challenge that perception."</i></p> <p><i>"It's raised our profile locally too."</i></p> <p><i>"Yes, as a result of our efforts to help our bilingual image we worked with the local schools and helped out with concerts etc in Welsh"</i></p> <p><i>"Only the information/written materials which are bilingual and the school visits we do in conjunction with another agency who speak Welsh"</i></p> <p><i>"We have along way to go before we are perceived as a bilingual organisation, but we know what we need to do and that is the foundation."</i></p>

7.5.2 Darparu'n Ddwyieithog

Gallodd nifer fach o fudiadau bwyntio at ganlyniadau real a phendant yn nhermau gwella eu gallu i ddarparu o ganlyniad i Estyn Llaw. Tra bod llawer yn teimlo eu bod yn fwy ymwybodol o'r rheswm ei fod yn bwysig ar ôl eu profiadau gydag Estyn Llaw, roeddynt yn dal i brofi anawsterau wrth roi'r egwyddorion hyn ar waith yn ymarferol. Eto i gyd, mae hyn yn ôl pob tebyg yn sgil llinell sylfaen isel y mae llawer o fudiadau buddiolwyr Estyn Llaw, ac yn wir, y sector gwirfoddol yn gyffredinol, wedi cychwyn ohono ynghyd â'r ffaith mai hyffoddiant ymwybyddiaeth iaith oedd gweithgaredd mwyaf poblogaidd Estyn Llaw.

Thema	Sylwadau
<p>Teimlodd rhai bod eu gallu i ddarparu'n ddwyieithog wedi gwella drwy:</p> <ul style="list-style-type: none"> • Atgoffa staff a mudiadau o'u cyfrifoldebau • Codi hyder y staff i ddefnyddio'r Gymraeg y maent yn meddu arni. • Staff yn cymryd perchnogaeth ar y Cynllun Iaith Gymraeg a cheisio sicrhau gwasanaeth cyfrwng Cymraeg o fewn eu hadnoddau cyfredol 	<p><i>"Better delivery of bilingual services, awareness of bilingual issues and a responsibility to the community and the people that use the centre to offer a bilingual service."</i></p> <p><i>"The Estyn Llaw team reminded them what was in the Welsh Language policy and made them more confident about using what Welsh they have. Some were a bit nervous about bilingual issues beforehand and that leads to people ignoring them. Estyn Llaw gave us a safe space to discuss it - for people to ask the basic questions and look at their own assumptions."</i></p> <p><i>"We have a bit more confidence and knowledge about Welsh culture and we try to value the language through making the effort to speak in Welsh, even if we make mistakes, which is better and more respected than not making an effort at all to recognise the language"</i></p> <p><i>"Thanks to increased numbers of bilingual volunteers we can provide a more bilingual service to the community"</i></p> <p><i>"People are now more aware of why it's important. People in the organisation, whether they speak Welsh or not, are now taking responsibility for bilingualism and ensuring our clients and partners get a bilingual service where we can provide it."</i></p> <p><i>"I know that when we have our Welsh language policy, it will be very limited due to my language constraints but we will endeavour to provide as much as our capacity will allow us to in Welsh"</i></p> <p><i>"Gwnaethon ni ddiwigio'r ddogfen ar sail y wybodaeth. Gwnaeth e gryfhau y rhesymau dros darparu yn ddwyieithog. [We revised the document on the basis of the information. It strengthened the reasons for delivering bilingually]."</i></p>

Teimlodd rhan fwyaf y rhai a ymatebodd, serch hynny, tra'u bod yn fwy ymwybodol o'r angen i ddarparu'n ddwyieithog, ac mewn llawer o achosion roeddynt wedi ffurfioli ymrwymiad i wneud hynny, roedd rhwystrau yn parhau.

Thema	Sylwadau
<p>Er ei fod yn glir bod llawer o grwpiau yn fwy ymwybodol o'r rheswm pam fo darparu'n ddwyieithog yn bwysig, roedd llawer yn dal i wynebu peth rhwystrau wrth wneud hynny, yn bennaf:</p> <ul style="list-style-type: none"> • Cychwyn o sylfaen isel o siaradwyr Cymraeg cyfredol • Diffyg adnoddau i gyflogi staff ychwanegol • Diffyg ymarferwyr dwyieithog cymwys ar gael yn y sector 	<p><i>"We're certainly more aware of why it's important to deliver services bilingually, but it's down to resources. We are starting from a low base. We now know what we need to do, but we lack the resources to do it really."</i></p> <p><i>"Not really. It would be very difficult to do that in the current recruitment climate."</i></p> <p><i>"I'm not sure if that is any further forward than before"</i></p> <p><i>"It has not"</i></p> <p><i>"Not had much of a difference."</i></p>

7.5.2 Codi Ymwybyddiaeth

Dengys y data a gasglwyd mai codi ymwybyddiaeth oedd prif faes datblygiad a llwyddiant y prosiect. Mae hyn wedi arwain at beth canlyniadau positif yn nhermau newid agweddau tuag at yr iaith a hyd yn oed newid diwylliant mewn rhai mudiadau.

Thema	Sylwadau
<p>Teimlodd rhan fwyaf y mudiadau a holwyd bod y gwaith a ymgwymerwyd gan Estyn Llaw wedi arwain at eu lefelau ymwybyddiaeth ar faterion dwyieithog yn gwella'n sylweddol.</p> <ul style="list-style-type: none"> • Pwyntiodd rhai at agwedd mwy positif tuag at yr iaith gan wirfoddolwyr, ymddiriedolwyr a staff. • Teimlodd eraill eu bod wedi sicrhau'r hyder a'r sail tystiolaeth i wneud yr achos dros yr iaith a pheri perchnogaeth ar yr iaith yn eu mudiadau yn sgil yr hyfforddiant neu'r gefnogaeth yr oeddynt wedi'i dderbyn. 	<p><i>"For us, it has raised our awareness. They've encouraged us to change our culture and endorsed the work we have done."</i></p> <p><i>"Attitudes have changed for the better certainly - people now expect documents to be bilingual and know why it's important."</i></p> <p><i>"Definitely-the staff are more aware and we make a conscious effort to make all posters and displays bilingual, and the Welsh version always comes first."</i></p> <p><i>"Ie, roedde'n dda I weld ffeithiau am y Gymraeg a defnydd yr iaith o'm malen I. Ces I'r ffeithiau I frwydro dros yr iaith! [Yes, it was good to see the facts about the Welsh language and its use in front of me. I had the facts to fight the language's corner!]"</i></p> <p><i>"It has raised awareness in the agencies we work with, in the schools that we visit and I am constantly aware of the need for bilingual materials and thinking about how it can be done"</i></p> <p><i>"We're now working on a Welsh-language policy and making our London office realise how important this is."</i></p> <p><i>"The referral secretary and I have a better awareness of the requirements and issues of bilingualism"</i></p> <p><i>"Yes definitely-especially among the board of trustees who needed bringing up to speed with things"</i></p> <p><i>"It's got people on board with our Welsh Language Scheme - people support the aims. Without the training, it would be another document on the shelf. The training put the document into context."</i></p> <p><i>"The basics of the language were covered and the history bit was interesting. The important thing was that the message came across that little goes a long way."</i></p> <p><i>"The impact on staff was noticeable. It's been two years since the course and people still refer to it. And it re-enforced what I'd been banging on about for ages!"</i></p>

7.5.3 Bod yn ymatebol i Gleientiaid, Cwsmeriaid a'r Gymuned

Teimlodd rhai o'r rheiny yr ymgynghorwyd â hwy bod y gwaith yr ymgwymerodd Estyn Llaw ag ef wedi caniatáu iddynt ddod yn fwy ymatebol i'w cleientiaid, eu cwsmeriaid a'u cymunedau.

Thema	Sylwadau
<p>Adroddodd buddiolwyr eu bod yn fwy hyderus i gysylltu â chymunedau a chleientiaid sy'n siarad Cymraeg.</p>	<p><i>"It's given us more confidence in going out to Welsh-speaking communities and using our Welsh-speaking members and building up the local communities confidence to link up."</i></p> <p><i>"People are now more aware of why it's important. People in the organisation, whether they speak Welsh or not, are now taking responsibility for bilingualism and ensuring our clients and partners get a bilingual service where we can provide it."</i></p> <p><i>"Yes, through the fact that the staff are now aware of the needs of the community"</i></p> <p><i>"Yes-we are now seeking to address."</i></p> <p><i>"Yes, this is important - people are aware of why this important now."</i></p> <p><i>"Yes, as a result of our efforts to help our bilingual image we worked with the local schools and helped out with concerts etc in Welsh"</i></p>

7.5.4 Recriwtio Staff a Gwirfoddolwyr Dwyieithog

Eto, dim ond rhai enghreifftiau a nodwyd o fudiadau wedi recriwtio gwirfoddolwyr a staff sy'n siarad Cymraeg o ganlyniad i wasanaethau Estyn Llaw, ond roedd nifer wedi ceisio cysylltu â chymunedau Cymraeg eu hiaith o ganlyniad.

Thema	Sylwadau
<p>Mae peth cynnydd wedi'i wneud gan nifer fechan o fudiadau wrth fynd i'r afael â'r mater o recriwtio siaradwyr Cymraeg, tra bod eraill bellach yn ceisio polisi yn weithredol er mwyn cyflawni hyn.</p> <p>Roedd eraill wedi penderfynu gwneud gwell defnydd o'r siaradwyr Cymraeg oedd ganddynt o ganlyniad i'r gwaith yr ymgymerwyd gan Estyn Llaw.</p>	<p><i>"We do have more bilingual volunteers now than 5yrs ago but don't know if that's direct result of our support from Estyn Llaw."</i></p> <p><i>"Well we do have more bilingual volunteers now than when I started 5 years ago."</i></p> <p><i>"It's given us more confidence in going out to Welsh-speaking communities and using our Welsh-speaking members and building up the local communities confidence to link up."</i></p> <p><i>"We've seen the need to have Welsh-speakers represented on our Board."</i></p> <p><i>"Not as such, but it has enabled us to use the Welsh-speakers we have to greater effect - getting them involved in boards and steering group."</i></p> <p><i>"It hasn't as such; we have sent out bilingual adverts now but it has not helped to find more bilingual staff as yet"</i></p> <p><i>"When people apply for jobs here not, Welsh-language skills are the first thing we look for."</i></p>

Roedd rhan fwyaf y mudiadau yn teimlo bod yr un rhwystrau yn bodoli, yn bennaf diffyg ymarferwyr dwyieithog cymwys yn y sectorau yr oeddynt yn gweithio o'u mewn neu brinder gwirfoddolwyr dwyieithog.

Thema	Sylwadau
<p>Gyda llawer o fudiadau yn arbennig y rheiny sydd â'r maes cymdeithasol a chynghori, ystyriwyd recriwtio gweithwyr dywieithog â'r cymwysterau priodol yn her anferth.</p>	<p><i>"For us, the caring role is the most important thing. Language is important, but it is secondary to the care itself."</i></p> <p><i>"We're more aware of this now, but it's not happening yet. There is a shortage of appropriately qualified people who are bilingual."</i></p> <p><i>" . . . recruitment as mentioned earlier and developing our bilingualism. In the community the majority of people who use the centre are first language speaking, but we have found that often Welsh speakers or first language Welsh speakers often have their own support networks and mechanisms,."</i></p> <p><i>"Recruiting carers and volunteers is a major issue for us."</i></p> <p><i>"Recruiting qualified staff in our sector, i.e. childcare who are also bilingual-we can not get people with the both attributes"</i></p> <p><i>"The challenge may be when recruiting from a relatively small area like Ceredigion, getting someone who is bilingual and has a background knowledge in this sector."</i></p> <p><i>"We find it very difficult, despite our best efforts. It is especially hard to recruit staff who are bilingual and qualified to do the job."</i></p> <p><i>"We have carers whose first language is Welsh and it would be good if we could offer them support in their language. But recruiting staff is such a problem, generally. Recruiting bilingual staff is harder again."</i></p> <p><i>"It is difficult to get people to become leaders or volunteer, and especially to get people that are comfortable writing in Welsh."</i></p>

7.5.5 Datblygu'r sylfaen sgiliau dwyieithog o fewn mudiadau

Pwyntiodd nifer o fudiadau tuag at fentrau i gynyddu sgiliau dwyieithog y staff ar ôl cyswllt ag Estyn Llaw.

Thema	Sylwadau
<p>Roedd rhai mudiadau wedi ceisio yn weithredol cyrsgiau Cymraeg i ddysgwyr o ganlyniad i'w profiadau gydag Estyn Llaw, tra bod eraill wedi teimlodd bod y gwasanaeth wedi cynorthwyo i gryfhau'r achos yn anuniongyrchol i'r rheiny o fewn eu mudiadau i ddysgu'r iaith.</p>	<p><i>"We put on staff classes, which were well-received, but there wasn't enough time for people to commit long-term."</i></p> <p><i>"As a result of the work with Estyn Llaw our HR people were going to commission Welsh in the workplace to roll out across the organisation. I don't where that is at the moment, but the intention is there."</i></p> <p><i>"Dyw e ddim wedi gwneud hwn yn uniongyrchol, ond mae e wedi codi'r awydd ymhlith rhai gwirfoddolwyr i ddysgu Cymraeg [It hasn't done that directly, but it has inspired some volunteers to learn Welsh]."</i></p> <p><i>"One member of staff has taken it on and is almost fluent by now. Not as a direct result of Estyn Llaw, but the work they have done has strengthened our ethos and helped us spread the message that it is important."</i></p> <p><i>"We're looking into providing Welsh lessons in-house now. It's on the agenda for next year."</i></p> <p><i>"Yes, the course helped develop mine and my colleagues as a knock on effect."</i></p> <p><i>"We have raised the awareness of the trustees that there is a need for bilingualism in the organisation and we are hoping to organise courses for staff to learn Welsh"</i></p> <p><i>". . . we are hoping to arrange some confidence building classes for myself and the staff in basic Welsh"</i></p>

7.6 Rhwystrau a Heriau

Gofynnwyd i'r rhai a holwyd pa un a oedd eu mudiadau yn wynebu unrhyw rwystrau i ddatblygu dwyieithrwydd drwy gysylltu ag Estyn Llaw. Mae'r rhwystrau sydd ynghlwm wrth recriwtio staff a gwirfoddolwyr dwyieithog eisoes wedi'u nodi uchod (gweler 7.5.2 a 7.5.4).

Ymhlith y rhwystrau eraill a nodwyd gan y mudiadau oedd amser i fynychu'r hyfforddiant a chostau cyfieithu a chyflwyno'n ddwyieithog.

Thema	Sylwadau
<p>Y gost o gyfieithu deunyddiau a ystyriwyd y rhwystr mwyaf. Roedd rhan fwyaf y mudiadau yn cefnogi'r egwyddor o ddarparu deunyddiau dwyieithog, ond roedd rhai grwpiau, yn enwedig grwpiau llai, yn teimlo bod y gost yn aml yn gorbwysu'r budd os mai nifer fechan oedd yn cymryd taflenni a chyhoedduswydd Cymraeg.</p> <p>Teimlodd eraill bod y gost o anfon staff ar gyrsiau yn afresymol yn nhermau colli amser staff i fynychu.</p>	<p><i>"Arian a blaenoriaethu yw'r broblem. Does dim arian I gael I sicrhau darpariaeth trwy'r Gymraeg, felly dyw e ddim ar yr agenda I rhai grwpiau [Money and priorities are the problem. There is no money to ensure delivery through Welsh, so it isn't on the agenda for some groups]."</i></p> <p><i>"It's very difficult - the costs associated with translation.</i></p> <p><i>all material from them is bilingual etc but for us as a branch who has to find its own funding, having everything bilingual as translated or published costs money and that is sometimes very limited"</i></p> <p><i>"We have adopted the policy and we provide all written material bilingually-however, it is very costly. For example, we spent £2500-£3000 on bilingual booklets recently, but most of the elderly people still read the English version as the Welsh is too difficult-its the correct or 'book' Welsh and not the Welsh they speak in their community-therefore our costs are doubled by the need for Welsh material but it is not then used to its full by the clients"</i></p> <p><i>"We just do not have the demand for Welsh or bilingual services/groups, we did get the beaver scout handbook translated but the take-up on the Welsh version was minute and given the cost of it outweighs the benefit. If the groups are in English it is also more useful to have the material in English"</i></p> <p><i>"The other problem is the cost of translation, which is often not then fully utilised or cost effective"</i></p> <p><i>"Translation is something we do have difficulty with and when we do find someone to translate it it often costs us extremely highly-we would appreciate an organisation that can provide us with translation services for a better rate"</i></p> <p><i>"Time and funding might stop us implementing everything we've learned."</i></p> <p><i>"Time and funding, especially for our front-line workers."</i></p> <p><i>"Mae angen help ychwanegol yn y sector, lle mae'r Gymraeg yn y cwestiwn achos bod arian yn brin. Er bod nhw eisiau bod yn ddwyieithog, dyw e ddim yn flaenoriaeth oherwydd bod arain am gyfieithu ac yn y blaen yn dod allan o'u nawdd crai [Additional help is needed in the sector where Welsh is concerned because money is scarce. Although they want to be bilingual, it is not a priority because money for translation and so on comes out of core funding]."</i></p>

Thema	Sylwadau
<p>Teimlodd rhai bod y diffyg galw canfyddedig am wasanaethau a gwybodaeth iaith Gymraeg wedi'u hatal hwy neu grwpiau eraill rhag datblygu'r iaith Gymraeg yn eu mudiadau.</p>	<p><i>"Dyw rhai grwpiau jyst dim yn gweld y Gymraeg yn bwysig - dim ymhlith eu blaneoriaethau."</i></p> <p><i>"Y her mwyaf yw'r perception sy' mas 'na bod yr iaith dim yn berthnasol I rhai gymunedau."</i></p> <p><i>"We are doing our best, but we don't seem to have a lot of bilingual service users. We deal mainly with people who have moved into the area."</i></p>
<p>Roedd amser yn fater mawr arall ymhlith y grwpiau, yn arbennig wrth wynebu darparu gwasanaeth rheng flaen.</p>	<p><i>"Mae amser yn brin iawn yn y sector [Time is in short supply in the sector]."</i></p> <p><i>"Staffing - we don't have the capacity to lose a day for training."</i></p> <p><i>"Time and funding might stop us implementing everything we've learned."</i></p> <p><i>"Time and funding, especially for our front-line workers."</i></p> <p><i>"Time! There is always too much to do in such limited time, that when dealing with volunteers especially you have to draw a line somewhere."</i></p>
<p>Rhwystr arall a nodwyd oedd cyrraedd y bobl gywir o fewn mudiad a oedd yn meddu ar yr amser, y dylanwad a'r agwedd positif i yrru datblygiad yr iaith Gymraeg.</p>	<p><i>"Cael y person iawn I fynd ar y cwrs yw'r broblem. Mae eisiau dylanwadu ar uwch-rheolwyr sy' ddim yn meddwl bod y Gymraeg yn bwysig - ac mae'n nhw'n llai tebygol o fynd oherwydd amser ac weithiau achos agweddau negyddol [Getting the right person to go on the course is the problem. It is senior managers who don't think that Welsh is important that need to be influenced - and they are less likely to go on courses because of time and sometimes because of negative attitudes]."</i></p> <p><i>"Hmm, it hasn't really had an effect as such. My role doesn't give me the opportunity to practice or disseminate what I learned."</i></p> <p><i>"Ydy Estyn Llaw yn cyrraedd y pobl cywir? Y rhai sydd a'r dylanwad i newid pethe ac I adeiladu capacity o fewn eu cymunedau a grwpiau [Are Estyn Llaw reaching the right people? Theones who have the influence to change things and to build capacity within their communités and groups?]"</i></p>

Ymhlith y rhwystrau eraill a nodwyd oedd:

- Diffyg hyder wrth drin â dwyieithrwydd a mynd at fudiadau iaith Gymraeg: "People might think that they have to speak to Estyn Llaw in Welsh - people's lack of confidence in dealing with bilingualism is the biggest barrier."
- Diffyg gwybodaeth ynghylch bodolaeth Estyn Llaw: "People not knowing about it is the biggest barrier in my view."

7.7 Awgrymiadau am Wasanaethau i'r Dyfodol

Gofynasom i bob un a holwyd, yn fuddiolwyr neu'r rheiny nad oeddynt yn fuddiolwyr, i roi sylwadau ar ba fath o wasanaethau y dymunant eu gweld yn cael eu cynnig gan Estyn Llaw yn y dyfodol a allai ddatblygu gallu dwyieithog eu mudiadau.

Thema	Sylwadau
<p>Roedd rhai mudiadau eisiau gweld cyrsiau penodol yn cael eu darparu megis:</p> <ul style="list-style-type: none"> • Cwrs ymwybyddiaeth iaith ar lefel canolradd • Hyfforddiant ar agweddau penodol ar ymwybyddiaeth iaith gyda grwpiau cleientiaid penodol • Hyfforddiant ar recriwtio gwirfoddolwyr sy'n siarad Cymraeg 	<p><i>"Bydde rhyw fath o 'Ymwybyddiaeth iaith Plus, fel petai, yn ddefnyddiol - hyfforiant penodol am ddyletswyddau, cyfrifoldebau ac sut I wedithredu. A fel 'tester sessions Cymraeg' [A Language Awareness Plus Course as it were, would be useful – specific training about duties, responsibilities and how to implement. And welsh language taster courses]."</i></p> <p><i>"Hyfforddiant am faterion dwyieithog sy'n berthyn I bobl hyn [Training about bilingual issues amongst older people]."</i></p> <p><i>"Hyfforddiant mewn meysydd arbenigol fel iechyd a lles ond o safbwynt rhywun sy'n darparu'r gwasanaethau [Training in specialist areas such as health and well-being, but from the perspective of somebody that delivers services]."</i></p> <p><i>"Sut I recriwtio staff a gwirfoddolwr Cymraeg [How to recruit Welsh-speaking volunteers]."</i></p> <p><i>"I helpu ni I gael gwirfoddolwyr Cymraeg [To help us recruit Welsh-speaking volunteers]"</i></p>
<p>Galwodd eraill am wasanaeth cefnogaeth parhaus i'w galluogi i roi cynlluniau a pholisïau iaith Gymraeg ar waith, i gynnwys:</p> <ul style="list-style-type: none"> • Monitro ac adolygu • Cefnogaeth ymarferol barhaus wrth eu rhoi ar waith • Sesiynau briffio a diweddarau yn awr ac yn y man 	<p><i>"Bydde gwasanaeth adolygu a monitro cylluniau a pholisïau Cymraeg yn ddefnuddiol [A monitoring and reviewing service for Welsh language plans and policies would be useful."</i></p> <p><i>"Hands-on practical support would be useful - we need to move from being aware of the importance of bilingualism to implementing practical measures that will develop our capacity."</i></p> <p><i>"Implementation support for Welsh-language plans and policies."</i></p> <p><i>"Periodical awareness building sessions would be useful - keeping us up to date in developments. And helping us to implement our Welsh language policy."</i></p>

Thema	Sylwadau
<p>Teimlodd eraill bod angen rhagor o gyrsiau a sesiynau blasu ar yr iaith Gymraeg gyda pherthnasedd penodol i'r sector gwirfoddol.</p>	<p><i>"Basic Welsh for volunteers would be useful. Many have basic Welsh or would like to, but no confidence to use it."</i></p> <p><i>"It would be nice if there was an intensive Welsh course that could be delivered in the workplace, or a course that was nearby that I could go to in my lunch hour each day"</i></p> <p><i>"It would be nice if Welsh courses could be held in the Centre itself that the staff, parents and children can benefit from it"</i></p> <p><i>"Mwy o gwrsiau ymwybyddiaeth iaith yn ogysal a sesiynau blasu. Mae eisiau agor llygiad pobl yn yr ardal o hyd. Megis dechrau mae'r gwaith! More language awareness courses ad taster sessions. The work ahs only just started!]"</i></p> <p><i>"Welsh taster sessions would be useful for our clients."</i></p>

7.8 Dadansoddiad o'r themâu amlwg yn ymwneud â sefydliadau sy'n gweithio o fewn meysydd lechyd a Gofal Cymdeithasol

Gofynnwyd i Wavehill i neilltuo data yn ymwneud â sefydliadau sy'n gweithio yn y meysydd lechyd a Gofal Cymdeithas i bennu a oedd y sefydliadau hyn yn wynebu unrhyw faterion penodol. Er mwyn osgoi ailadrodd, dim ond themâu sy'n berthnasol i'r sefydliadau penodol hyn yr ydym wedi'u cynnwys yn yr adran hon. Lle fo'r data ansoddol yn ymwneud â'r grŵp hwn o sefydliadau yn unol â'r sampl cyfan, nid yw wedi'i ystyried ar wahân.

Thema	Sylwadau
<p>Un canfyddiad amlwg o'r dadansoddiad hwn yw bod sefydliadau buddiolwyr sy'n gweithio yn y maes hwn ag ymwybyddiaeth well o bwysigrwydd cyflwyno gwasanaeth dwyieithog o safbwynt cynwysoldeb, cyfleoedd cyfartal, amrywiaeth a gofal cwsmeriaid.</p>	<p><i>"A large proportion of people we help are Welsh speaking so it allows them to better express themselves if the volunteer is a Welsh speaker"</i></p> <p><i>"Although the majority of the families that we help are English speaking, we do have some that are Welsh speaking and it would be nice if we could offer a more comprehensive service in Welsh and so that they can express themselves better in Welsh"</i></p> <p><i>"It would and does allow Welsh speakers to feel welcomed by the organisation"</i></p> <p><i>"We are an inclusive organisation and want to offer a more inclusive service by being bilingual."</i></p> <p><i>"We work in Welsh-speaking communities with first-language speakers. When discussing sensitive issues, people want to be addressed in their language of choice."</i></p> <p><i>"Equality is the main thrust of what we do and without being bilingual we're not being fully accessible."</i></p>
<p>Pan ofynnwyd iddynt ynghylch y draweffaith ar eu sefydliadau, teimlodd nifer bod yr ymwybyddiaeth well hon yn deillio o waith Estyn Llaw.</p>	<p><i>"It broadened our understanding of bilingual issues certainly."</i></p> <p><i>"It raised awareness about things like the number of Welsh-speakers in south Wales. People didn't realise that there were so many."</i></p> <p><i>"It raised our awareness of why it's important: its part of the equal opportunities agenda which we support and it's important that people are comfortable speaking in their mother tongue."</i></p> <p><i>"We're certainly more aware of why it's important to deliver services bilingually. . ."</i></p>
<p>Datgelodd y data hefyd bod yr anhawster o recriwtio gweithwyr a gwirfoddolwyr dwyieithog yn arbennig o anodd yn y sector hwn.</p>	<p><i>"Mae angen strategaeth er mwyn recriwtio gwirfoddolwyr a gweithwyr dywieithog i'r sector [There is a need for a strategy to recruit bilingual volunteers and workers into the voluntary sector]."</i></p> <p><i>"We're more aware of this now, but it's not happening yet. There is a shortage of appropriately qualified people who are bilingual."</i></p> <p><i>"It is difficult to get people to become leaders or volunteer, and especially to get people that are comfortable writing in Welsh."</i></p> <p><i>"Not really. It would be very difficult to do that [recruit bilingual staff] in the current recruitment climate."</i></p>

7.9 Dadansoddiad o'r themâu amlwg yn ymwneud â sefydliadau sy'n gweithio gyda Phobl Ifanc

Gofynnwyd i Wavehill i neilltuo data yn ymwneud â sefydliadau sy'n gweithio gyda Phobl Ifanc i bennu a oedd y sefydliadau hyn yn wynebu unrhyw faterion penodol. Fel yr uchod, er mwyn osgoi ailadrodd, dim ond themâu sy'n berthnasol i'r sefydliadau penodol hyn yr ydym wedi'u cynnwys yn yr adran hon. Lle fo'r data ansoddol yn ymwneud â'r grŵp hwn o sefydliadau yn unol â'r sampl cyfan, nid yw wedi'i ystyried ar wahân.

Thema	Sylwadau
<p>Eto, cafwyd ymwybyddiaeth gyffredinol o sut mae cyflwyno gwasanaethau'n ddwyieithog yn unol ag ethos y sector gwirfoddol o ran cynwysoldeb, cyfleoedd cyfartal, amrywiaeth a gofal cwsmeriaid.</p>	<p><i>"Oherwydd ethos y sector. Ni'n darparu gwasanaethu l bobl sydd o dan anfantais ac mae cyfathrebu gyda nhw yn eu hiaith gyntaf yn hanfodol [Because of the ethos of the sector. We deliver services to people who are disadvantaged and communicating with them in their first language is essential]."</i></p> <p><i>"Some kids that come here are first language Welsh so our staff do need to communicate in Welsh with them."</i></p> <p><i>"Working in Carmarthenshire, it's such as Welsh-speaking area. We have carers whose first language is Welsh and it would be good if we could offer them support in their language."</i></p> <p><i>"Mainly because we work with children ages 0-4 who feed into primary school which is bilingual so we can give them a head start here and for the reason that we should be able to offer a bilingual service as a better quality service."</i></p>
<p>Eto, tynnodd llawer o sefydliadau sylw at waith Estyn Llaw wrth eu cynorthwyo i godi ymwybyddiaeth ymhlith eu staff a gwirfoddolwyr ynghylch pwysigrwydd y Gymraeg.</p>	<p><i>"For us, it has raised our awareness. They've encouraged us to change our culture and endorsed the work we have done."</i></p> <p><i>"Attitudes have changed for the better certainly - people now expect documents to be bilingual and know why it's important."</i></p> <p><i>"We realised it was important beforehand, but working with parents in Welsh-speaking has raised awareness about us in these areas."</i></p> <p><i>"People are now more aware of why it's important. People in the organisation, whether they speak Welsh or not, are now taking responsibility for bilingualism and ensuring our clients and partners get a bilingual service where we can provide it."</i></p>

Thema	Sylwadau
<p>Yn yr un modd â'r dadansoddiad lechyd a Gofal Cymdeithasol uchod, gwelwyd y diffyg mewn gwirfoddolwyr dwyieithog a staff dwyieithog cymwys fel rhwystr mawr yn erbyn cynnydd.</p>	<p><i>"Mae prinder ofnadwy o staff a gwirfoddolwyr dwyieithog yn enwedig ym mesuydd gwasanaethau plant, henoed a gofal. Mae hyn yn achosi problemau o ran dewis a chydraddoldeb [There is a terrible shortage of bilingual staff and volunteers in the fields of children's services, older people's services and care. This causes problems for choice and equality]."</i></p> <p><i>"We find it very difficult, despite our best efforts. It is especially hard to recruit staff who are bilingual and qualified to do the job."</i></p> <p><i>"It was extremely difficult to recruit staff that were bilingual or Welsh first language. I mean recruiting in our sector is difficult anyway as we often find it hard to recruit people with the relevant skills, so recruiting people who speak Welsh is a problem. We do know that other agencies have said the same, it is a big issue as its difficult to recruit staff full stop."</i></p> <p><i>" . . . we have sent out bilingual adverts now but it has not helped to find more bilingual staff as yet"</i></p> <p><i>"Our major challenge is recruiting Welsh speaking staff"</i></p>

7.10 Casgliadau

Mae'r adran hon yn grynodeb o'r casgliadau allweddol a dynnwyd o'r data a'r dadansoddiad a gyflwynir uchod.

Casgliad

Mae'r mudiadau yr ymgynghorwyd â hwy, fel rhan o'r gwerthusiad hwn, yn cynrychioli amrywiaeth eang o bwyntiau cychwyn, llwybrau datblygu a chanlyniadau sy'n adlewyrchu amrywiaeth y sector a'r gwahanol lefelau o 'aeddffedrydd' lle mae dwyieithrwydd yn y cwestiwn.

Casgliad

Mae mudiadau buddiolwyr Estyn Llaw yn fwy tebygol o fod â chynllun yr iaith Gymraeg na mudiadau cyfwerth nad ydynt yn fuddiolwyr. Ceir tystiolaeth hefyd i awgrymu mewn rhai achosion bod hyn o ganlyniad i weithio gydag Estyn Llaw i ddatblygu cynllun.

Casgliad

Roedd buddiolwyr Estyn Llaw yn y gorffennol yn llawn canmoliaeth o'r gwasanaethau, yn nhermau ansawdd, defnyddioldeb a phriodoldeb. Dywedwyd bod tîm Estyn Llaw yn ymatebol, yn rhagweithiol ac yn barod i ddarparu cefnogaeth barhaus lle fo angen.

Casgliad

Mae Estyn Llaw wedi bod yn rhagweithiol wrth geisio mudiadau er mwyn gweithio gyda hwy.

Casgliad

Hyfforddiant Ymwybyddiaeth iaith yw'r gwasanaeth sydd wedi'i dderbyn gan nifer fwyaf y buddiolwyr. Ymhellach, llwyddiant mwyaf y prosiect yw'r cynnydd pendant a wnaed gan lawer o fudiadau yn nhermau codi ymwybyddiaeth o'r angen i fynd i'r afael â dwyieithrwydd o fewn eu mudiadau a newid agweddau tuag at yr iaith Gymraeg. Teimlodd ymron yr holl fudiadau buddiolwyr eu bod wedi gwneud cynnydd yn y maes hwn.

Casgliad

Roedd peth cynnydd wedi'i wneud wrth newid agweddau grwpiau tuag at gyflwyno delwedd ddwyieithog, a'r canlyniad oedd bod sawl buddiolwr yn yr ardal hon wedi cychwyn cynhyrchu llenyddiaeth ddwyieithog o ganlyniad i waith codi ymwybyddiaeth Estyn Llaw.

Casgliad

Nid oedd cynnydd yn nhermau datblygiad darparu gwasanaeth ei hun yn eang. Roedd rhai mudiadau wedi gwneud y trawsnewidiad i ddarparu symiau bach o'u gwasanaeth yn ddwyieithog, lle gallant wneud hynny o fewn eu gallu cyfredol, er nid oedd un mudiad wedi gwneud y trawsnewidiad i ddarparu gwasanaeth cwbl ddwyieithog. Dywedwyd bod yr un rhwystrau sydd y tu hwnt i reolaeth y mudiadau eu hunain ac Estyn Llaw yn dal i fodoli, yn bennaf anawsterau wrth recriwtio gwirfoddolwyr a staff sy'n siarad Cymraeg.

Casgliad

Adroddodd nifer o fuddiolwyr ynghylch codi hyder wrth ymdrin â chleientiaid a chymunedau dwyieithog a pharodrwydd cynyddol i ddefnyddio'r Gymraeg yr oeddynt yn meddu arni, hyd yn oed os mai ychydig iawn oedd ganddynt. Serch hynny, nid oedd hyn eto wedi arwain at recriwtio neu ymrwymiad staff a gwirfoddolwyr sy'n siarad Cymraeg ar raddfa fawr (Gweler Casgliad 10).

Casgliad

Nodwyd bod cost cyfieithu'n rhwystr mawr sy'n wynebu mudiadau sy'n dymuno datblygu dwyieithrwydd, ynghyd â diffyg ymarferwyr cymwys a gwirfoddolwyr dwyieithog yn eu meysydd - roedd hyn yn arbennig o amlwg ymhlith grwpiau gofal cymdeithasol a chyngori.

Casgliad

Yn amlwg mae Estyn Llaw wedi cyflwyno gwasanaethau i fwy o sefydliadau yn Sir Gâr nac ardaloedd eraill yn sgil y perthnasau sefydledig sy'n bodoli drwy'r bartneriaeth iaith sydd wedi hen sefydlu, daearyddiaeth ieithyddol y sir a'r arian y mae wedi derbyn gan yr awdurdod lleol. Gan hynny mae Estyn Llaw wedi cael y draweffaith fwyaf yn y sir honno. Serch hynny, mae Estyn Llaw wedi sicrhau cysondeb yn ansawdd y gwasanaeth a'r canlyniadau, er gwaethaf lleoliadau'r buddiolwyr.

8. Casgliadau ac Argymhellion

8.1 Cyflwyniad

Yn yr adran hon ceir dadansoddiad terfynol o'r casgliadau allweddol y daethpwyd iddynt yn yr adrannau blaenorol, ynghyd â thystiolaeth gefnogol ac argymhellion lle teimlir bod y rhain yn briodol ac yn ymarferol.

8.2 Casgliad 1

Mae gweithio mewn partneriaeth Estyn Llaw yn amlwg wedi cynorthwyo i godi ymwybyddiaeth ymhlith partneriaid strategol a'u rhanddeiliaid o bwysigrwydd datblygu'r iaith Gymraeg o fewn y sector gwirfoddol. Mae'r partneriaethau yn amlwg wedi darparu fforwm ar gyfer trafodaeth a chydlyniant ar ddatblygiad yr iaith a chynorthwyo i'w rhoi ar yr agenda ar lefel strategol.

8.2.1 Tystiolaeth

Teimlodd y partneriaid bod y partneriaethau lleol, a sefydlwyd, â'u cydlynu a'u hwyluso gan Estyn Llaw wedi bod o gymorth wrth roi'r iaith Gymraeg ar yr agenda ymhlith partneriaid strategol yn y meysydd sydd wedi'u cynnwys (Gweler 6.4).

8.2.2 Argymhellion

Mae'r model partneriaeth hwn wedi bod yn gam cyntaf pwysig wrth gysylltu â'r prif bartneriaid strategol a gellir ei ymestyn i awdurdodau lleol eraill er mwyn rhoi'r iaith Gymraeg ar agenda cyrff strategol mewn ardaloedd eraill. Cydnabyddir serch hynny y byddai hyn â goblygiadau ar gyfer lefelau staffio cyfredol prosiect Estyn Llaw.

8.3 Casgliad 2

Mae Estyn Llaw hefyd wedi cynorthwyo Cyngorau Gwirfoddol Sirol a'u biwroau gwirfoddoli i hyrwyddo cyfleoedd ar gyfer grwpiau a gwirfoddolwyr. Serch hynny, mae peth ffordd i fynd cyn y bydd y gwaith datblygu hwn yn cychwyn dwyn ffrwyth. Mae hefyd angen cytundeb rhwng partneriaid ar ddulliau casglu data sy'n perthyn i atgyfeirio er mwyn i Estyn Llaw werthuso ei draweffaith ar sail barhaus.

8.3.1 Tystiolaeth

Mae'r bartneriaeth a sefydlwyd ac a gydlynwyd gan Estyn Llaw wedi arwain at beth cydweithio rhwng Mentrau Iaith a Chynghorau Gwirfoddol Sirol er mwyn eu cynorthwyo i gael mynediad i gymunedau sy'n siarad Cymraeg. Roedd y cydlynwyr gwirfoddol ym mhob awdurdod lleol a oedd wedi'u cynnwys yn gwerthfawrogi'r cyfraniad wnaed gan Estyn Llaw wrth eu cynorthwyo i godi ymwybyddiaeth ynghylch cyfleoedd gwirfoddoli, ond ychydig a gofnododd bod hyn wedi arwain at ganlyniadau (Gweler 6.4).

8.3.2 Argymhellion

Er mwyn bod mewn gwell sefyllfa i gasglu canlyniadau y gallai Estyn Llaw fod wedi'u darparu yn y maes hwn, dylai Estyn Llaw a'r biwros gwirfoddol gytuno ar brotocol lle dylai gwirfoddolwyr newydd a gyfeiriwyd gan Estyn Llaw gael eu cofnodi fel y cyfryw gan y biwros gwirfoddoli.

8.4 Casgliad 3

Ceir tystiolaeth fod gwaith Estyn Llaw ar lefel bartneriaeth a lefel darparu wedi arwain at newid arferion, ymwybyddiaeth gynyddol o, a sensitifwydd tuag at faterion dwyieithog a gallu a pharodrwydd cynyddol i gysylltu â chymunedau sy'n siarad Cymraeg.

8.4.1 Tystiolaeth

Teimlodd partneriaid bod mudiadau wedi cychwyn teimlo'n fwy hyderus a phositif ynghylch y Gymraeg, gan gysylltu â chleientiaid a chymunedau sy'n siarad Cymraeg, hyd yn oed os yw'r dystiolaeth ar lefel ddarparu yn awgrymu bod peth ffordd i fynd eto i gyflawni canlyniadau pendant yn y maes hwn.

8.4.2 Argymhellion

Hwyrach bod angen cefnogaeth dilyn ymlaen ymarferol gan Estyn Llaw i fudiadau sydd yn y cyfnod hwn er mwyn cychwyn cyrraedd y canlyniadau hyn.

8.5 Casgliad 4

Mae'r mudiadau yr ymgynghorwyd â hwy fel rhan o'r gwerthusiad hwn yn cynrychioli amrywiaeth eang o bwyntiau cychwyn, llwybrau datblygu a chanlyniadau sy'n adlewyrchu amrywiaeth y sector.

8.5.1 Tystiolaeth

Fel yr amlinellwyd yn 7.3.1-4, ceir amrywiaeth o brofiad yn nhermau heriau dwyieithog, gallu, ewyllys a gyrwyr newid.

8.5.2 Argymhellion

Serch hynny, fel yr amlinellwyd yn adran 4.2, mae *O'n Gwirfodd* wedi darparu fframwaith ar gyfer (hunan) asesiad a newid sefydliadol, y gellir ei addasu i anghenion pob mudiad unigol. Yn strategol mae'n werth ystyried i ba raddau y gall y ddogfen hon ffurfio sylfaen ar gyfer templed datblygu i'r dyfodol a fframwaith y gall Estyn Llaw ei ddefnyddio i asesu anghenion grwpiau a chyflwyno pecynnau cefnogaeth a hyfforddiant priodol. Y fantais fyddai bod y ffordd hon o weithredu yn sicrhau bod amrywiaeth y profiadau yn y sector yn cael eu rheoli a gellir mesur lefel dwyieithrydd mudiadau yn erbyn system meincnod diwydiant. Ceir hefyd fframwaith byddai'n mapio'r broses o ddatblygu yn ddwyieithog, gyda cherrig milltir allwedol wed ei datblygu a'i mabwysiadu. Mae'n bwysig yn ogystal i gydnabod y fframwaith asesu mae Estyn Llaw wedi datblygu sydd hefyd yn cynnig posibiliadau i safoni'r ffordd mae sefydliadau yn cael eu asesu yn ogystal a mesur y lefel o ddwyieithrydd sy'n datblygu o ganlyniad y darpariaeth a dderbynwyd.

8.6 Casgliad 5

Mae mudiadau buddiolwyr Estyn Llaw yn fwy tebygol o fod â chynllun yr iaith Gymraeg na mudiadau cyfwerth nad ydynt yn fuddiolwyr. Mewn rhai achosion ceir tystiolaeth hefyd i awgrymu bod hyn o ganlyniad i weithio gydag Estyn Llaw i ddatblygu cynllun.

8.6.1 Tystiolaeth

Mae gan 67% o fudiadau buddiolwyr Gynllun iaith Gymraeg o'u cymharu â 42% o fudiadau nad ydynt yn fuddiolwyr.

8.6.2 Argymhellion

Mae'n werth ystyried a ddylai Estyn Llaw ddilyn polisi o hyrwyddo Cynlluniau iaith Gymraeg yn weithredol, fel carreg filltir ddilynol i'r hyfforddiant ymwybyddiaeth iaith poblogaidd. Ceir potensial mawr yma am weithio effeithiol mewn partneriaeth wedi'i gydlynu gan Fwrdd yr Iaith Gymraeg. Gallai Estyn Llaw gadw at bolisi o gyfeirio buddiolwyr sydd wedi mynychu hyfforddiant ymwybyddiaeth iaith at Fwrdd yr Iaith er mwyn i'r Bwrdd eu cefnogi wrth ddatblygu Cynllun. Yn amlwg mae llawer o sefydliadau wedi profi newid mewn agweddau a diwylliant o ganlyniad i hyfforddiant ymwybyddiaeth iaith (gweler isod 8.9, 8.9.1 a 8.9.2) ac wedi dod yn fwy ymrwymedig i'r syniad o ddwyieithrwydd. Ymddengys mai ffurfioli'r ymrwymiad hwn drwy gynllun i ymddwyn fel gyrrwr ar gyfer newid sefydliadol fyddai'r cam rhesymegol nesaf.

8.7 Casgliad 6

Roedd buddiolwyr Estyn Llaw yn y gorffennol yn llawn canmoliaeth o'r gwasanaethau, yn nhermau ansawdd, defnyddioldeb a phriodoldeb. Dywedwyd bod tîm Estyn Llaw yn ymatebol, yn rhagweithiol ac yn barod i ddarparu cefnogaeth barhaus lle fo angen.

8.7.1 Tystiolaeth

Dywedodd ymron yr holl fuddiolwyr fod yr agweddau hyn ar y gwasanaeth yn dda neu'n dda iawn (gweler 7.4).

8.8 Casgliad 7

Mae Estyn Llaw wedi bod yn rhagweithiol wrth geisio mudiadau er mwyn gweithio gyda hwy.

8.8.1 Tystiolaeth

Roedd Estyn Llaw yn gyfrifol am wneud y cyswllt cyntaf gyda llawer o'u buddiolwyr eu hunain a chanmolir eu hagwedd ragweithiol wrth geisio darganfod cyfleoedd i weithio gyda mudiadau a chyflwyno cefnogaeth briodol (Gwener 7.4)

8.9 Casgliad 8

Hyfforddiant Ymwybyddiaeth iaith yw'r gwasanaeth a dderbyniwyd gan nifer fwyaf y buddiolwyr. Ymhellach, llwyddiant mwyaf y prosiect yw'r cynnydd pendant a wnaed gan llawer o fudiadau yn nhermau codi ymwybyddiaeth o'r angen i fynd i'r afael â dwyieithrwydd o fewn eu mudiadau a newid agweddau tuag at yr iaith Gymraeg.

8.9.1 Tystiolaeth

Teimlodd ymron yr holl fudiadau buddiolwyr eu bod wedi gwneud cynnydd yn y maes hwn (Gweler 7.5.3).

8.9.2 Argymhellion

Er bod llawer i'w ganmol ynghylch y graddau y mae Estyn Llaw wedi effeithio ar newid canfyddiadau, mae'n amlwg bod llawer o waith yn parhau i'w wneud wrth adeiladu ar y newid hwn mewn canfyddiad. Mae'r ewyllys da hwn sydd wedi'i feithrin o'r newydd yn ffurfio sylfaen dda ar gyfer rhoi camau ymarferol ar waith, ond awgryma'r dystiolaeth bod llawer o fudiadau yn gofyn am gefnogaeth ychwanegol wrth roi hyn ar waith. Argymhellir y dylid ymgymryd ag asesiadau dilynol gyda buddiolwyr ar hyfforddiant ymwybyddiaeth iaith er mwyn mesur gradd y newid ac i hwyluso camau ymarferol er mwyn rhoi'r weithred ar waith.

8.10 Casgliad 9

Roedd peth cynnydd wedi'i wneud wrth newid agweddau grwpiau tuag at gyflwyno delwedd ddwyieithog, a'r canlyniad oedd bod sawl buddiolwr yn y maes hwn wedi cychwyn cynhyrchu llenyddiaeth ddwyieithog o ganlyniad i waith codi ymwybyddiaeth Estyn Llaw.

8.10.1 Tystiolaeth

Nododd llawer o grwpiau eu bod wedi cychwyn cyfieithu deunydd cyhoeddusrwydd o ganlyniad i weithio gydag Estyn Llaw (Gweler 7.5.1).

8.11 Casgliad 10

Nid oedd cynnydd eang i weld yn nhermau datblygu gwasanaethau rheng flaen yn ddywieithog.

8.11.1 Tystiolaeth

Roedd rhai mudiadau wedi gwneud y trawsnewidiad i ddarparu symiau bach o'u gwasanaeth yn ddwyieithog, lle gallant wneud hynny o fewn eu gallu cyfredol, er nid oedd yr un mudiad wedi gwneud y trawsnewidiad i ddarparu gwasanaeth cwbl ddwyieithog. Dywedwyd bod yr un rhwystrau sydd y tu hwnt i reolaeth y mudiadau eu hunain ac Estyn Llaw yn dal i fodoli, yn bennaf anawsterau wrth recriwtio lle'r oedd gwirfoddolwyr a staff sy'n siarad Cymraeg dan sylw.

8.11.2 Argymhellion

Mae y tu hwnt i gylch gorchwyl y gwerthusiad hwn alw am strategaeth genedlaethol i fynd i'r afael â'r materion hyn, ond galwodd nifer o fudiadau am ymdriniaeth strategol i fynd i'r afael â'r gagendor sgiliau o fewn y sector gwirfoddol a'r anhawster wrth recriwtio gwirfoddolwyr sy'n siarad Cymraeg.

8.12 Casgliad 11

Adroddodd nifer o fuddiolwyr ynghylch cynnydd mewn hyder wrth ymdrin â chleientiaid a chymunedau dwyieithog a pharodrwydd cynyddol i ddefnyddio'r Gymraeg yr oeddynt yn meddu arni, hyd yn oed os mai ychydig iawn oedd hynny. Serch hynny, nid oedd hyn eto wedi arwain at recriwtio neu ymrwymiad staff a gwirfoddolwyr sy'n siarad Cymraeg ar raddfa fawr, sydd wrth gwrs yn broblem genedlaethol a tu hwnt i ddylanwad uniongyrchol Estyn Llaw (Gweler Casgliad 8.11).

8.12.1 Tystiolaeth

Gweler 7.5.2 a 7.5.4

8.12.2 Argymhellion

Wrth gydnabod y gagendor sgiliau ehangach a phroblemau wrth recriwtio gwirfoddolwyr dwyieithog a'r cynnydd a wnaed gan Estyn Llaw wrth newid agweddau a lefelau hyder, mae dal i fod yn werth argymhell, fel yn ôl 8.9.2, y dylid ymgymryd ag asesiadau dilynol gyda buddiolwyr sydd ar y cyfnod hwn yn eu datblygiad er mwyn mesur gradd y newid hwn ac i hwyluso camau ymarferol er mwyn rhoi hyn ar waith.

8.13 Casgliad 12

Nodwyd bod cost cyfieithu'n rhwystr mawr sy'n wynebu mudiadau sy'n dymuno datblygu dwyieithrwydd, ynghyd â diffyg ymarferwyr cymwys a gwirfoddolwyr dwyieithog yn eu meysydd - roedd hyn yn arbennig o amlwg ymhlith grwpiau gofal cymdeithasol a chynghori. Mae Estyn Llaw wedi cynorthwyo rhai buddiolwyr i sicrhau gwasanaeth cyfieithu am bris isel gan brosiect Menter Iaith, ond bydd y rhwystr hwn yn parhau a bydd yn ddylanwad y tu hwn i reolaeth Estyn Llaw, oni wneir trefniadau arbennig ar gyfer y sector.

8.13.1 Tystiolaeth

Gweler 7.5.5 a 7.6

8.14 Casgliad 13

Yn amlwg mae Estyn Llaw wedi cyflwyno gwasanaethau i fwy o sefydliadau yn Sir Gâr nac ardaloedd eraill yn sgil y perthnasau sefydledig sy'n bodoli drwy'r bartneriaeth iaith sydd wedi hen sefydlu, daearyddiaeth ieithyddol y sir a'r arian y mae wedi derbyn gan yr awdurdod lleol. Gan hynny mae Estyn Llaw wedi cael y draweffaith fwyaf yn y sir honno. Serch hynny, mae Estyn Llaw wedi sicrhau cysondeb yn ansawdd y gwasanaeth a'r canlyniadau, er gwaethaf lleoliadau'r buddiolwyr.

8.14.1 Tystiolaeth

Gweler 6.5.1 a 7.2.1

8.14.2 Argymhelliad

Mae'r cynnydd a wnaed wrth gysylltu â grwpiau a chyflwyno canlyniadau lle fo partneriaethau sefydledig yn bodoli ar lefel sirol yn amlwg. Argymhellir parhau â'r gwaith sylfaen da gyda'r partneriaethau newydd a dylid defnyddio'r fforymau hyn fel sail i ymrwymiad pellach a chodi ymwybyddiaeth ynghylch materion dwyieithog o fewn y sector gwirfoddol ym Mhowys a Sir Benfro.